

**Анализ  
результатов ЕГЭ по русскому языку  
обучающихся 11 класса СОШ №1 п.Пелым**

**Дата:** 31.05. 2020 г.

**Количество учащихся:** 14 человек

**Общая успеваемость – 100 %**

**Учитель:** Кирилина С.В.

**Структура варианта КИМ ЕГЭ**

Экзаменационная работа состоит из двух частей и включает в себя 27 заданий, различающихся формой и уровнем сложности. Часть 1 содержит 26 заданий с кратким ответом. Часть 2 содержит 1 задание с развернутым ответом (сочинение), проверяющее умение создавать собственное высказывание на основе прочитанного текста. Максимальный первичный балл за работу – 58. Общее время выполнения работы – 3 часа 30 минут (210 мин.)

**Результаты ЕГЭ выпускников 2020 года**

<b>Предмет</b>	<b>Кол-во учеников</b>	<b>Минимальное количество баллов</b>	<b>Ниже минимального балла</b>	<b>Выше минимального балла</b>	<b>На уровне минимального балла</b>	<b>% успеваемости</b>
<b>Русский язык</b>	14	24 для аттестата	—	14	—	100%

**Средний балл – 71**

**Успеваемость – 100%**

От 40б до 50б – 0

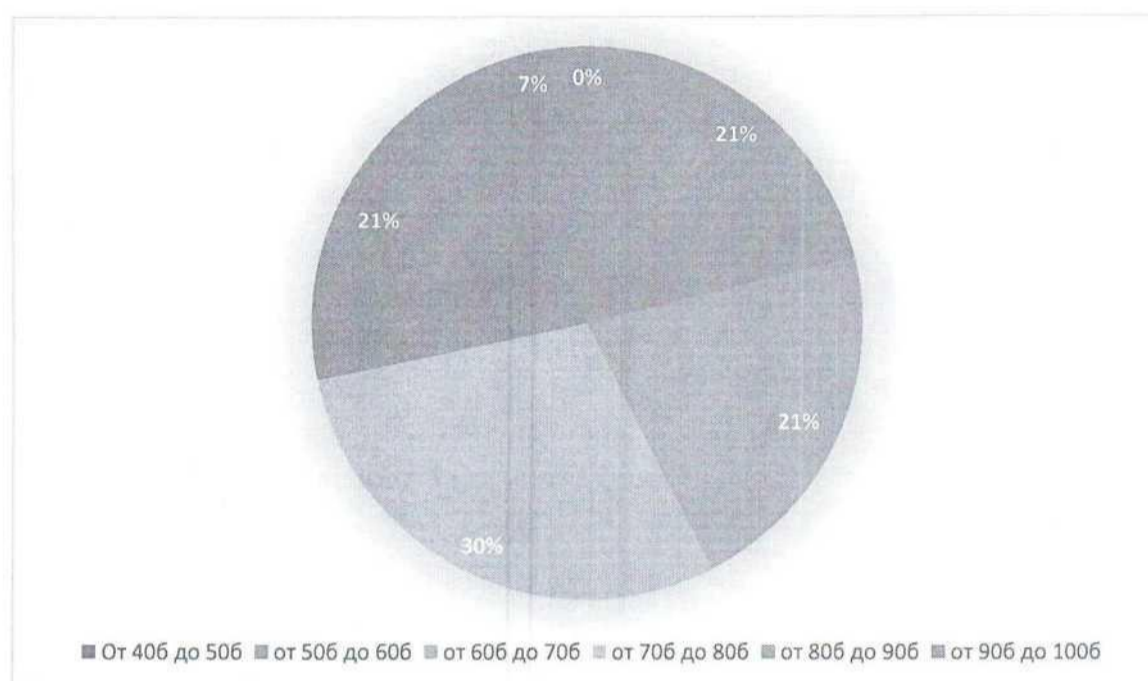
От 50б до 60б – 3ч (21%)

От 60б до 70б – 3ч (21%)

От 70б до 80б – 4ч (29%)

От 806 до 906 – 3ч (21%)

От 906 до 1006 – 1ч (7%)



### Часть 1

№ задания	Спецификация	Количество учеников, справившихся с заданием	% выполнения задания
1	Информационная обработка письменных текстов различных стилей и жанров	14	100%
2	Средства связи предложений в тексте. Отбор языковых средств в тексте в зависимости от темы, цели, адресата и ситуации общения	14	100%
3	Лексическое значение слова	14	100%
4	Орфоэпические нормы (постановка ударения)	10	71%
5	Лексические нормы (употребление слова в соответствии с точным лексическим значением и требованием лексической сочетаемости)	11	79%
6	Лексические нормы	11	79%

7	Морфологические нормы (образование форм слова)	10	71%
8	Синтаксические нормы. Нормы согласования. Нормы управления	5 б – 7 чел 4 б – 1 чел 3 б – 1 чел 2 б – 2 чел 1 б – 2 чел 0б – 1 чел	50% 7% 7% 14% 14% 7%
9	Правописание корней	10	71%
10	Правописание приставок	11	79%
11	Правописание суффиксов различных частей речи (кроме -Н-/-НН-)	8	57%
12	Правописание личных окончаний глаголов и суффиксов причастий	4	29%
13	Правописание НЕ и НИ	9	64%
14	Слитное, дефисное, раздельное написание слов	12	86%
15	Правописание -Н- и -НН- в различных частях речи	9	62%
16	Знаки препинания в простом осложнённом предложении (с однородными членами). Пунктуация в сложносочинённом предложении и простом предложении с однородными членами	2б – 11ч 1б – 3ч	79% 21%
17	Знаки препинания в предложениях с обособленными членами (определениями, обстоятельствами, приложениями, дополнениями)	11ч	79%
18	Знаки препинания в предложениях со словами и конструкциями, грамматически не связанными с членами предложения	14	100%
19	Знаки препинания в сложноподчинённом предложении	12	86%
20	Знаки препинания в сложном предложении с разными видами связи	7	50%
21	Пунктуационный анализ	7	50%
22	Текст как речевое произведение.	9	64%

	Смысловая и композиционная целостность текста		
23	Функционально-смысловые типы речи	10	71%
24	Лексическое значение слова. Синонимы. Антонимы. Омонимы. Фразеологические обороты. Группы слов по происхождению и употреблению	13	93%
25	Средства связи предложений в тексте	6	43%
26	Речь. Языковые средства выразительности	4 б – 8 чел 3 б – 3 чел 2 б – 0 чел 1 б – 0 чел 0 б - 3ч	57% 21%   21%

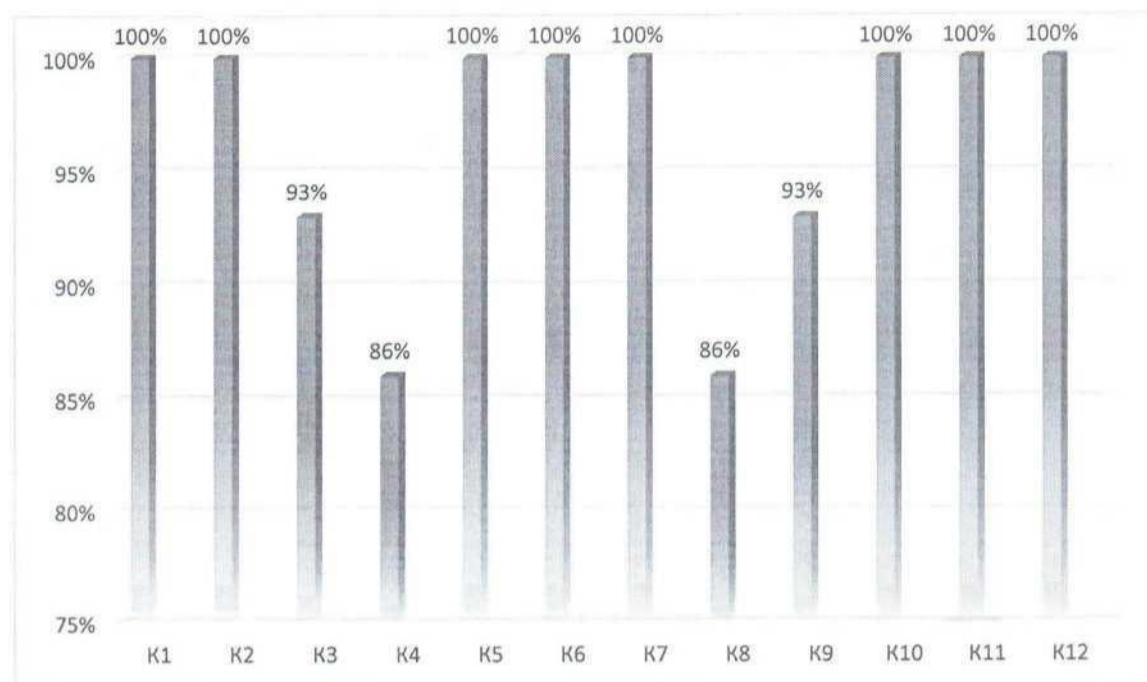
**Вывод:** анализ выполненных заданий показал, что 100% учащихся справились с 1,2,3 и 18 заданием, то есть с информационной обработкой письменных текстов различных стилей и жанров, верно определили средства связи предложений в тексте и правильно определили лексическое значение слова. Высокий процент (93%) учащиеся показали при выполнении задания 24 (Хорошее знание темы «Лексика и фразеология»). 86% выпускников показали хорошие результаты на знание правила «Слитное, раздельное и дефисное написание слов» и «Знаки препинания в СПП». 79% выпускников справились с заданиями, связанными с постановкой знаков препинания в предложениях с обособленными членами предложения, в простом осложнённом предложении (с однородными членами) и постановкой знаков препинания в сложносочинённом предложении. Наиболее низкий процент выполнения заданий (29%) связан с темой «Правописание личных окончаний глаголов»

## Часть 2.

### Анализ сочинения – рассуждения (27 задание).

Экзаменационное сочинение по русскому языку нацелено на проверку уровня речевой культуры выпускника и проверяет умение формулирования проблемы предложенного текста, его интерпретацию, умение чётко и ясно излагать позицию автора и высказывать собственное мнение с опорой на литературный материал.

Максимальный балл за часть С – 24 балла



**К1 - формулировка проблем текста:**

16 – 14 чел (100 %)

**К 2 – комментарий к сформулированной проблеме текста:**

5 б – 3 чел (21%)

4 б – 5 чел (36%)

3 б – 6 чел (49%)

**К 3 – отражение позиции автора исходного текста:**

1 б – 13 чел (93%)

0 б – 1 чел (7%)

**К 4 – отношение к позиции автора по проблеме исходного текста:**

1 б – 12 чел (86%)

0 б – 2 чел (14%)

**К 5 – смысловая цельность, речевая связность и последовательность изложения:**

2 б – 8 чел (57%)

1 б – 6 чел (49%)

**К 6 – точность и выразительность речи:**

2 б – 1 чел (7%)

1 б – 13 чел (93%)

**К 7 - соблюдение орфографических норм:**

3 б - 8 чел (57%)

2 б - 5 чел (36%)

1 б - 1 чел (7%)

**К 8 - соблюдение пунктуационных норм:**

3 б - 3 чел (21%)

2 б - 6 чел (49%)

1 б - 3 чел (21%)

0 б - 2 чел (14%)

**К 9 - соблюдение грамматических норм:**

2 б - 5 чел (36%)

1 б - 8 чел (57%)

0 б - 1 чел (7%)

**К 10 - соблюдение речевых норм:**

2 б - 1 чел (7%)

1 б - 13 чел (93%)

**К 11 - соблюдение этических норм:**

1 б - 14 (100%)

**К 12 — соблюдение фактологической точности в фоновом материале:**

1 б - 14 (100%)

**Вывод:** при работе над сочинением все выпускники успешно справились с формулировкой проблемы к предложенному тексту (100% выполнения задания). Также все выпускники (100%) получили баллы за соблюдение этических норм и фактологическую точность в фоновом материале. 100% учащихся набрали баллы за орфографические нормы (К7) (от 1 до 3б), 14% выпускников не получили баллы за пунктуационные нормы (К8). В целом, все учащиеся успешно справились с написанием сочинения.

Самый высокий тестовый балл за экзаменационную работу - 96 баллов, самый низкий - 51 балл.

-ЖГ>?.' / •

**Анализ  
результатов ЕГЭ по русскому языку  
обучающихся 11-х классов НРМОБУ «Салымская СОШ №2» 2022г**  
Дата: 31.05. 2022 г.

Количество учащихся: 23 человека

Общая успеваемость – 100 %

Учитель: Кирилина С.В.

**Структура варианта КИМ ЕГЭ**

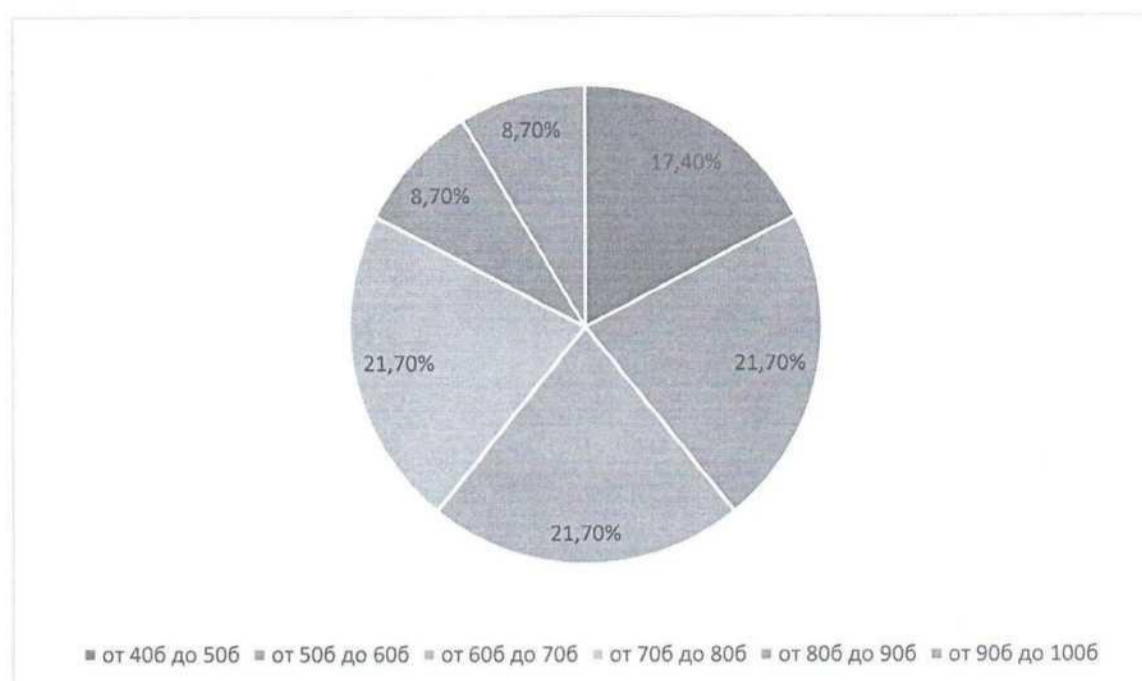
Экзаменационная работа состоит из двух частей и включает в себя 27 заданий, различающихся формой и уровнем сложности. Часть 1 содержит 26 заданий с кратким ответом. Часть 2 содержит 1 задание с развернутым ответом (сочинение), проверяющее умение создавать собственное высказывание на основе прочитанного текста. Максимальный первичный балл за работу – 58. Общее время выполнения работы – 3 часа 30 минут (210 мин.)

**Результаты ЕГЭ выпускников 2022 года**

Предмет	Кол-во учащихся	Минимальное количество баллов	Ниже минимального балла	Выше минимального балла	На уровне минимального балла	% успеваемости
Русский язык	23	24 для аттестата (406 для поступления в вуз)	—	23	—	100%

**Средний балл – 65**

**Успеваемость – 100%**



От 406 до 506 – 4ч (17,4%)

От 506 до 606 – 5ч (21,7%)

От 606 до 706 – 5ч (21,7%)

От 706 до 806 – 5ч (21,7%)

От 806 до 906 – 2ч (8,7%)

От 906 до 1006 – 2ч (8,7%)

#### Часть 1

№ задания	Спецификация	Количество учеников, справившихся с заданием	% выполнения задания
1	Информационная обработка письменных текстов различных стилей и жанров	9	39%
2	Средства связи предложений в тексте. Отбор языковых средств в тексте в зависимости от темы, цели, адресата и ситуации общения	10	43%



3	Лексическое значение слова	22	96%
4	Орфоэпические нормы (постановка ударения)	18	78%
5	Лексические нормы (употребление слова в соответствии с точным лексическим значением и требованием лексической сочетаемости)	8	35%
6	Лексические нормы	20	87%
7	Морфологические нормы (образование форм слова)	22	96%
8	Синтаксические нормы. Нормы согласования. Нормы управления	5 б – 4 чел 4 б – 6 чел 3 б – 4 чел 2 б – 5 чел 1 б – 2 чел	17% 26% 17% 22% 8%
9	Правописание корней	14	61%
10	Правописание приставок	10	43%
11	Правописание суффиксов различных частей речи (кроме -Н-/-НН-)	10	43%
12	Правописание личных окончаний глаголов и суффиксов причастий	13	56%
13	Правописание НЕ и НИ	15	65%
14	Слитное, дефисное, раздельное написание слов	14	61%
15	Правописание -Н- и -НН- в различных частях речи	9	39%
16	Знаки препинания в простом осложнённом предложении (с однородными членами). Пунктуация в сложносочинённом предложении и простом предложении с однородными	12	52%

	членами		
17	Знаки препинания в предложениях с обособленными членами (определениями, обстоятельствами, приложениями, дополнениями)	11	48%
18	Знаки препинания в предложениях со словами и конструкциями, грамматически не связанными с членами предложения	8	35%
19	Знаки препинания в сложноподчинённом предложении	16	69%
20	Знаки препинания в сложном предложении с разными видами связи	12	52%
21	Пунктуационный анализ	6	26%
22	Текст как речевое произведение. Смысловая и композиционная целостность текста	10	43%
23	Функционально-смысловые типы речи	11	48%
24	Лексическое значение слова. Синонимы. Антонимы. Омонимы. Фразеологические обороты. Группы слов по происхождению и употреблению	17	74%
25	Средства связи предложений в тексте	3	13%
26	Речь. Языковые средства	4 б – 9 чел	39%

	выразительности	3 б – 6 чел	26%
		2 б – 4 чел	17%
		1 б – 3 чел	13%

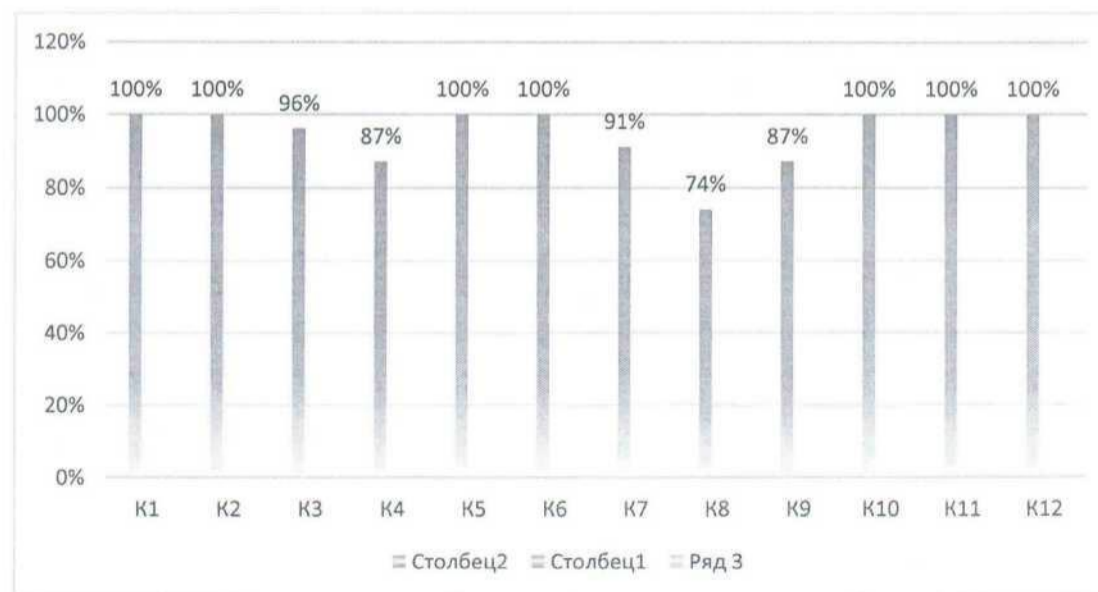
**Вывод:** анализ выполненных заданий показал, что высокий процент выполнения заданий связан с умениями объяснять лексическое значение слова, знание морфологических норм (справились 96% учащихся), знание лексических норм (87%), орфоэпических норм (78%). Наиболее низкий процент выполнения заданий связан с умениями находить средства связи предложений в тексте (справились 13% учащихся), пунктуационный анализ (26%), лексические нормы (35%), с постановкой знаков препинания в предложениях со словами и конструкциями, грамматически не связанными с членами предложения (35%).

## Часть 2.

### Анализ сочинения – рассуждения (27 задание).

Экзаменационное сочинение по русскому языку нацелено на проверку уровня речевой культуры выпускника и проверяет умение формулирования проблемы предложенного текста, его интерпретацию, умение чётко и ясно излагать позицию автора и высказывать собственное мнение с опорой на литературный материал.

Максимальный балл за часть С – 25 баллов



**К1 - формулировка проблем текста:**

16 – 23 чел (100 %)

**К 2 – комментарий к сформулированной проблеме текста:**

6 б – 10 чел (43 %)

5 б – 5 чел (22 %)

4 б – 4 чел (17 %)

3 б – 4 чел (17 %)

**К 3 – отражение позиции автора исходного текста:**

1 б – 22 чел – (96 %)

0 б – 1 чел (4 %)

**К 4 – отношение к позиции автора по проблеме исходного текста:**

1 б – 20 чел – (87 %)

0 б – 2 чел (8 %)

**К 5 – смысловая цельность, речевая связность и последовательность изложения:**

2 б – 14 чел – (61 %)

1 б – 9 чел (39 %)

**К 6 – точность и выразительность речи:**

2 б – 14 чел (61%)

1 б – 9 чел (39 %)

**К 7 – соблюдение орфографических норм:**

3 б – 8 чел (35 %)

2 б – 8 чел (35 %)

1 б – 5 чел (22 %)

0 б – 2 чел (8 %)

**К 8 - соблюдение пунктуационных норм:**

3 б – 3 чел (17 %)

2 б – 7 чел (30 %)

1 б – 7 чел (30%)

0 б – 6 чел (26 %)

**К 9 – соблюдение грамматических норм:**

2 б – 8 чел (35 %)

1 б – 12 чел (52 %)

0 б – 3 чел (13 %)

**К 10 – соблюдение речевых норм:**

2 б – 14 чел (61 %)

1 б – 9 чел (39 %)

**К 11 – соблюдение этических норм:**

1 б – 23 чел (100 %)

**К 12 – соблюдение фактологической точности в фоновом материале:**

1 б – 23 чел (100 %)

**Вывод:** при работе над сочинением все выпускники успешно справились с формулировкой проблемы к предложенному тексту (100% выполнения задания). При написании комментария (К2 – 6 баллов) максимальный балл набрали 10 человек (43% учащихся). Также все выпускники (100%) получили баллы за соблюдение этических норм и фактологическую точность в фоновом материале. 8% учащихся не набрали баллы за орфографические нормы (К7), 26% - за пунктуационные нормы (К8) и 13% за грамматические нормы. В целом, все учащиеся успешно справились с написанием сочинения.

Самый высокий тестовый балл за экзаменационную работу – 98 баллов, самый низкий – 40 баллов.



## Анализ результатов ЕГЭ по литературе

Дата: 26.05.2022г

Учитель: Кирилина С.В.

В ЕГЭ по литературе приняла участие 1 выпускница (Пономарёва Юлия). Продолжительность экзамена составила 235 минут.

### Общая характеристика работы

В экзаменационной работе выделены две части и принята сквозная нумерация заданий. Содержание и структура дают возможность проверить знание содержательной стороны курса (истории и теории литературы), а также умения по предмету.

Общая структура части I подчинена задаче широкого содержательного охвата литературного материала. Художественные тексты, предложенные для анализа, позволяют проверить не только знание выпускниками конкретных произведений, но и способность анализировать текст с учётом его жанровой принадлежности. Два задания предполагают выход в широкий литературный контекст и обоснование связи данного художественного текста с другим произведением по указанным в заданиях аспектам сопоставления.

- **Задания №1–4** требуют краткого ответа (одного или двух слов или последовательности цифр).
- **Задания №5.1/5.2** (необходимо выполнить ОДНО из них) и **№6** требуют развёрнутого ответа в объёме 5–10 предложений.
- **Задания №7–9** требуют краткого ответа (одного или двух слов или последовательности цифр).
- **Задания №10.1/10.2** (необходимо выполнить ОДНО из них) и **№11** требуют развёрнутого ответа в объёме 5–10 предложений.

Часть 2 требует написания развернутого сочинения на литературную тему.

### Поэлементный анализ выполнения работы

Поэлементный анализ выполнения заданий 1-4 и 7-9 (базовый уровень сложности)

Поэлементный анализ выполнения заданий 5,10,6,11, требующих написания развёрнутого ответа в объёме 5-10 предложений (повышенный уровень сложности)

№	Проверяемые элементы	Максимальный балл за выполнение	Балл экзаменуемого

		задания	
1	Теория литературы. Литературные роды. Жанры литературы.	1	1
2	Знание литературного произведения.	1	1
3	Знание литературного произведения.	1	1
4	Теория литературы.	1	1
7	Теория литературы. Историко- литературный процесс. Литературные направления и течения: классицизм, сентиментализм, романтизм, реализм, модернизм (символизм, акмеизм, футуризм), постмодернизм	1	0
8	Стихотворные размеры. Ритм. Рифма.	1	1
9	Язык художественного произведения. Язык художественного произведения. Изобразительно-выразительные средства в художественном произведении: сравнение, эпитет, метафора (включая олицетворение), метонимия. Гипербола. Аллегория. Оксюморон. Звукопись: аллитерация, ассонанс.	1	1
		7	6

Поэлементный анализ выполнения заданий 5,6,10,11, требующих написания развернутого ответа в объеме 5-10 предложений (повышенный уровень сложности)

#### Анализ задания №5

Критерии	Максимальный	Балл
----------	--------------	------

		балл по критериям	экзаменуемого
1	Соответствие ответа заданию	2	2
2	Привлечение текста для аргументации	2	2
3	Логичность и соблюдение речевых норм	2	2
		6	6

#### Анализ задания №6

	Критерии	Максимальный балл по критериям	Балл экзаменуемого
1	Сопоставление выбранного произведения с предложенным текстом	2	2
2	Привлечение текста произведения при сопоставлении для аргументации	4	1
3	Логичность и соблюдение речевых норм	2	1
		8	4

#### Анализ задания №10

	Критерии	Максимальный балл по критериям	Балл экзаменуемого



1	Соответствие ответа заданию	2	2
2	Привлечение текста для аргументации	2	2
3	Логичность и соблюдение речевых норм	2	2
		6	6

#### Анализ задания №11

	Критерии	Максимальный балл по критериям	Балл экзаменуемого
1	Сопоставление выбранного произведения с предложенным текстом	2	2
2	Привлечение текста произведения при сопоставлении для аргументации	4	3
3	Логичность и соблюдение речевых норм	2	2
		8	7

Оценивание выполнения задания 12 (написание развёрнутого аргументированного ответа в жанре сочинения)

#### Анализ задания №12

	Критерии	Максимальный балл по критериям	Балл экзаменуемого
К1	Соответствие сочинения теме и её раскрытия	3	2

K2	Привлечение текста произведения для аргументации	3	2
K3	Опора на теоретико-литературные понятия	3	2
K4	Композиционная цельность и логичность	3	3
K5	Соблюдение речевых норм	3	3
K6	Соблюдение орфографических норм	1	1
K7	Соблюдение пунктуационных норм	1	1
K8	Соблюдение орфографических норм	1	1
		18	15

Анализ работы показывает, что задания, требующие краткого ответа (базовый уровень сложности), выпускница выполнила, не справившись только с заданием 7 (теория литературы), набрав 6 баллов из 7. С заданиями 5 и 10, требующими развернутого ответа в объеме 5-10 предложений (повышенный уровень сложности), ученица справилась в полном объеме, набрав за каждое задание шесть баллов из шести. За задания 6 и 11 (повышенный уровень сложности), направленные на сопоставление художественных произведений, выпускница набрала четыре балла из восьми (за 6 задание) и семь баллов из восьми (за 11 задание). Баллы были снижены по критериям K2 и K3 за недостаточность привлечения текста произведения при сопоставлении для аргументации, логичность и соблюдение речевых норм. При выполнении задания 12 выпускница не в полной мере привлекла текст произведения для аргументации и недостаточно использовала теоретико-литературные понятия, поэтому за сочинение набрала 15 баллов из 18.

В целом за работу выпускница набрала (из 53) 44 первичных балла, что по шкале перевода составляет 62 тестовых баллов.

