

Нефтеюганское районное муниципальное  
общеобразовательное бюджетное учреждение  
«Салымская средняя общеобразовательная школа № 2»



СОГЛАСОВАНО  
Директор Департамента  
Образования Нефтеюганского района  
А. В. Кривуля



УТВЕРЖДАЮ  
Директор НРМОБУ  
«Салымская СОШ № 2»  
А. В. Окмянская  
Приказ № 82-0 от 03.03.2025 г.



Дополнительная общеразвивающая программа  
детского оздоровительного лагеря с дневным пребыванием детей

«Солнечный город»

Направленность: комплексная

Возрастная категория: 6-17 (включительно) лет.

Автор: Тюленева Н.А.,  
ответственный за организацию ДОЛ,  
заместитель директора  
НРМОБУ «Салымская СОШ № 2»

2025г.

## СОДЕРЖАНИЕ

<b>ВВЕДЕНИЕ.....</b>	<b>3</b>
Пояснительная записка.....	3
<b>II ЦЕЛЕВОЙ БЛОК.....</b>	<b>7</b>
2.1. Цель и задачи программы.....	7
2.2. Планируемые результаты программы.....	8
<b>III МЕХАНИЗМЫ РЕАЛИЗАЦИИ ПРОГРАММЫ.....</b>	<b>10</b>
3.1. Содержание программы.....	10
<b>IV ЭТАПЫ И КРАТКОЕ ОПИСАНИЕ КАЖДОГО ЭТАПА.....</b>	<b>13</b>
<b>V НЕОБХОДИМЫЕ УСЛОВИЯ ДЛЯ РЕАЛИЗАЦИИ ПРОГРАММЫ.....</b>	<b>15</b>
5.1. Организационно-педагогические условия реализации программы.....	16
<b>VI. ПАРТНЕРЫ ПРОГРАММЫ/ СЕТЕВОЕ ВЗАИМОДЕЙСТВИЕ.....</b>	<b>18</b>
<b>VII ОЦЕНКА РЕЗУЛЬТАТИВНОСТИ И КАЧЕСТВА ПРОГРАММЫ.....</b>	<b>19</b>
<b>VIII ВОЗМОЖНЫЕ РИСКИ И ПУТИ ИХ ПРЕОДОЛЕНИЯ.....</b>	<b>20</b>
<b>IX СПИСОК ЛИТЕРАТУРЫ И ИНТЕРНЕТ ИСТОЧНИКОВ.....</b>	<b>21</b>
<b>ПРИЛОЖЕНИЯ.....</b>	<b>22</b>

## **ВВЕДЕНИЕ**

### **1.1 Пояснительная записка**

Каникулы – это самая яркая по эмоциональной окраске пора у школьников. Детям необходима смена деятельности, смена впечатлений. Это то время когда дети свободны от всех проблем школьной жизни. Это промежуток времени, когда они больше всего предоставлены сами себе, улице. В наше современное время это и засилье компьютерных игр, игровых приставок и, конечно телевизор. Как оторвать детей от этой рутины? Как вовлечь их в интересные мероприятия? Как с пользой организовать досуг и свободное время детей и подростков, на эти вопросы отвечает воспитательная система детского оздоровительного пришкольного лагеря с дневным пребыванием детей.

Современная Стратегия развития воспитания Российской Федерации опирается на принципиально новое понимание глобальных трансформаций российского социума и феномена детства как ценностного потенциала развития страны, необходимости системных изменений целей и принципов воспитания сегодняшних и будущих поколений детей. Важнейшей составляющей Стратегии является идея взаимодействия социальных институтов воспитания в интересах ребенка, на основе осознания обществом изменившихся ролей и функций, достижения детьми нового уровня жизненной самостоятельности и социальной активности как субъектов воспитания.

Каникулы в организации детей и подростков создает особенно благоприятные условия для общения детей, обмена духовными и эмоциональными ценностями, личностными интересами.

В условиях демократизации общественной жизни чрезвычайно актуальна проблема формирования лидеров, организаторов, которые в обозримом будущем могли бы взять на себя ответственность в решении задач экономического, политологического и культурологического порядка.

Следуя определению В.И. Даля, каникулами можно было бы назвать время, «когда нет дела, когда нечего работать». Очевидно, что в наше время слово

«каникулы» стало употребляться в ином смысле, сохранив свое основное значение: это установленный перерыв в обязательных занятиях, работе или учебе.

Понятие «школьные каникулы» можно рассмотреть через основные характеристики его содержания и смысла.

Школьные каникулы – это смена ведущего вида деятельности.

Смена обучения на отдых как на деятельность, которая снимает утомление, напряжение и способствует восстановлению работоспособности. Поэтому каникулы обязательно должны быть активными, динамичными, событийными. Отсутствие поля деятельности для детей и подростков вне школы приводит к тому; что они неправильно распоряжаются большим, чем в школе, объемом свободного времени. Чем меньше возможности выбора видов деятельности в распоряжении ребенка, тем больше у него возникает проблем в отношениях с окружающими людьми

Современные дети, такие разные с виду и такие одинаковые, по сути. Их объединяет желание быть значимыми для себя и полезными для других. Им нужна забота, понимание и внимание общества.

#### ***Актуальность программы:***

Целостное развитие личности возможно при гармоничном развитии духовного и физического здоровья, что даёт основу для социального здоровья, адаптации личности в обществе и формирования активной позиции. Именно в период детства закладываются основы здоровья и личности человека, большая часть этого периода приходится на школьный возраст. Значит, на образование ложится ответственность не только за развитие и образование личности, но и воспитание гармонично развитой и социально ответственной личности на основе духовно-нравственных ценностей народов Российской Федерации, исторических и национально-культурных традиций<sup>1</sup>, а в итоге – за формирование целостной личности с активным созидательным отношением к миру.

Следовательно, в каникулярный период перед педагогическим коллективом стоит проблема наиболее рациональной и эффективной жизнедеятельности пришкольного лагеря, а также организации здорового питания, пропаганда здорового образа жизни.

---

<sup>1</sup> Национальный проект «Образование»

В настоящее время общество осознало необходимость осуществления культурных целей образования, ориентированных на личность и ее саморазвитие в конкретных педагогических системах, в том числе в пришкольных лагерях. Они выполняют очень важную миссию оздоровления и воспитания детей. Кроме того, лагеря способствуют формированию у ребят не подавляющего личность коллективизма, а коммуникативных навыков. Отдых в период каникул сегодня – это не только социальная защита, это еще и полигон для творческого развития, обогащения духовного мира и интеллекта ребенка. Для того чтобы отдых сделать полноценным была разработана программа «Солнечный город».

### ***Принцип новизны***

Основное требования принципа вытекает из родовой потребности любого растущего человека в новом опыте, новой информации, новых образах, формах организации и самоорганизации различных направлений жизнедеятельности.

Данная модель воспитательной системы лагеря использует формулу: не ребенок для лагеря, коллектива, объединения, а лагерь, коллектив, временное объединение для ребенка. Поэтому модель воспитательной системы лагеря строится из интересов каждого ребенка – участника смены.

Данная программа ориентирует организаторов и руководителей детского оздоровительного лагеря на широкую самостоятельную творческую деятельность в области организации отдыха детей в пришкольном лагере с дневным пребыванием детей, учитывая все возрастные категории, позволит каждому ее участнику найти свою возможность сотрудничества с детьми и взрослыми, найти «себя» принимая участия в кружках, секциях.

***Участники реализации Программы.*** Программа ориентирована на обучающихся от 6 до 17 лет, в том числе детей находящихся в трудной жизненной ситуации. (Дети, чьи родители безработные, дети из многодетных семей, опекаемые, школьники, состоящие на внутришкольном учете, учете в КДН и ОДН).

***География программы:*** Деятельность лагеря будет осуществляться на территории НРМОБУ «Салымская СОШ №2», с.п. Салым

***Срок реализации.*** Программа является долгосрочной, реализуется в каникулярный период (весна, осень – 7 дней)

### ***Принцип педагогической целесообразности***

Основное требование принципа заключается в необходимости понимания, выделения и достижения педагогами – авторами и организаторами проведения новых форм игровой деятельности – целых установок создаваемых форм.

Ведь в определенных условиях реализации той или иной формы игровой деятельности может быть не только позитивной, но и нейтральной или даже деструктивной по своему воздействию на личность и коллектив. Кроме того обучаться через игру не только ребенку, но и молодому взрослому человеку значительно более интересно, а, следовательно, и более эффективным становится процесс обучения.

Различные игровые формы организации процесса обучения и воспитания детей: игровые тренинги, ситуационно-ролевые, коммуникативные, деловые игры позволят развить коммуникативные навыки, познать что – то новое и интересное, окунуть детей и подростков в исследовательскую и проектную деятельность.

Игра – это свободная деятельность включение, в которую со стороны ребенка возможно только в том случае, когда ребенку (любому человеку, независимо от возраста) интересно. Ни одна сила не заставит ребенка играть, если ему это неинтересно, он может имитировать игру, но в этом случае игра теряет свои развивающие, воспитывающие и обучающие возможности. Следовательно, необходимо подбирать такие игры, которые заведомо представляют интерес для самого ребенка. При этом интерес они должны представлять не только для одного ребенка, но и для всего детского коллектива, в рамках которого организуется та или иная форма.

Принцип педагогической целесообразности также предполагает выдвижение требований, ориентированных на обязательную вариативность организуемой игровой деятельности. В немалой степени это связано с полифункциональным характером самой игровой деятельности, важно только корректно и точно определять то, на решение каких именно педагогических задач ориентирована та или иная игра. Многофункциональность игры и много направленность педагогического процесса, в рамках которого осуществляется игровая деятельность, а также фактор многосубъективности при постановке целей воспитания и обучения (государство, общество, родители педагоги, ребенок, подросток, коллектив) – все это в комплексе дает многие факторы. Которые необходимо учитывать при выборе игры и при ее конструировании.

Целью воспитательного процесса в лагере является не контроль и коррекция поведения ребенка и группы детей, а формирование его ценностного отношения к субъектам и объектам окружающего мира, которое вырабатывается в ходе взаимодействия с миром и педагогом как представителем мира взрослых.

Помимо взрослых к управлению в лагере привлекаются и дети, что позволит развить систему самоуправления. Структура органов самоуправления гибкая и вариативная. В ней учитывается периодическая отчетность, непрерывность и систематичность в его работе, взаимодействие детей и педагогов, в случае рассмотрения особо важных вопросов могут привлекаться и родители воспитанников лагеря.

Принципы деятельности органов самоуправления – добровольность; демократизм; гуманизм; социальная направленность; творчество; вариативность; самостоятельность.

## **II ЦЕЛЕВОЙ БЛОК**

### **2.1. Цель и задачи программы**

**Цель программы:** создание пространства, организованного для включения детей в творчески развивающую деятельность для удовлетворения каждым ребенком личных и общественно - значимых потребностей, достижения самооценности собственной личности, осознание своей роли в жизни общества.

**Задачи программы:**

1. Создать условия для отдыха детей, учитывая возрастные особенности ребенка.
2. Разработать план мероприятий и творческих пространств, для возможности самоопределения, самоактуализации и саморазвития личности
3. Организовать содержательную деятельность с учетом многообразия, форм общения детей и подростков, лежащих в основе индивидуальной и коллективной деятельности временных детских коллективов, исследовательской и проектной деятельности
4. Обеспечить свободу выбора деятельности коллективом, ребенком, как необходимого самостоятельного, творческого развития и самореализации ребенка в период каникулярного отдыха
5. Развивать творческие и интеллектуальные способности личности

6. Расширить кругозор детей и подростков, удовлетворение их потребности в любознательности и в познании окружающего мира, приобщение к общечеловеческим художественным и культурным ценностям и традициям.
7. Привлечь партнеров для реализации программы детского оздоровительного лагеря с дневным пребыванием

## **2.2. Планируемые результаты программы**

### **Ожидаемые результаты:**

По итогам проведения программы предполагается, что у участников будет достаточно хорошо развито творческое мышление, познавательные процессы, лидерские организаторские навыки, что окажет существенную помощь во всестороннем развитии личности каждого ребенка.

Использование и реализация предложенных форм работы способствует созданию условий для успешной социализации детей, раскрытию и реализации их способностей и задатков, что окажет существенное влияние на формирование интереса к различным видам социального творчества и к созидательности деятельности.

- Участие в работе неоднородных групп, умение сотрудничать;
- Участие в социально - значимых мероприятиях и акциях
- Личностный рост участников смены.
- Сплочение коллектива детей с разными интересами и возможностями
- Адаптация детей к жизни в современном обществе, развитие коммуникативных способностей ребенка;
- Развитие индивидуальной личной культуры, принятие традиций ценностей отрядов, как условие развития системы жизнедеятельности лагеря
- Предупреждение асоциального поведения подростков.

### ***Критерии и способы оценки качества реализации программы.***

Для того чтобы программа заработала, нужно создать такие условия, чтобы каждый участник процесса (взрослые и дети) нашёл свое место, с удовольствием относился к обязанностям и поручениям, с радостью участвовал в предложенных мероприятиях.

Для выполнения этих условий разработаны следующие ***критерии эффективности:***

1. Постановка реальных целей и планирование результатов программы.

2. Заинтересованность педагогов и детей в реализации программы, благоприятный психологический климат.
3. Удовлетворённость детей и взрослых предложенными формами работы.
4. Творческое сотрудничество взрослых и детей.

Чтобы оценить эффективность данной программы с воспитанниками лагеря проводятся промежуточные анкетирования. Каждый день ребята заполняют экран настроения, что позволяет организовать индивидуальную работу с детьми.

***Результатом реализации программы будут являться следующие показатели:***

Для детского коллектива:

- раскрытие и развитие творческого потенциала с возможностью его последующей реализации в семье и школе;
- формирование навыков творческой деятельности и успешного участия ребёнка в коллективно-творческой деятельности;
- проявление ребёнком своей творческой индивидуальности как одной из форм общения в детском коллективе.

Для педагогического коллектива:

- уровень соответствия ожиданий от педагогической практики и их оправданности;
- уровень психологического комфорта вожатых в коллективе;
- накопление профессионального педагогического опыта.

Для родителей:

- физическое, интеллектуальное и социальное оздоровление ребенка;
- реализация потребности ребенка в развитии и саморазвитии, интересах и потенциала личности;
- полноценный отдых ребенка.

## **III МЕХАНИЗМЫ РЕАЛИЗАЦИИ ПРОГРАММЫ**

### **3.1. Содержание программы**

Детский оздоровительный лагерь с дневным пребыванием детей (ДОЛ) «Непоседы» - это педагогическая система, способствующая развитию ребенка как творческой личности, его духовного и физического саморазвития, возможности для

воспитания трудолюбия, активности, целеустремленности, здорового образа жизни.

Воспитательная деятельность детского оздоровительного лагеря «Непоседы» основана на гуманистической концепции взаимоотношений личности и общества, целостном подходе к воспитанию и развитию личности в условиях коллективной деятельности, построенной на основе сотрудничества взрослых и детей, последовательной реализации принципа обновления содержания, форм, позволяющих максимально проявить и реализовать самые разнообразные интересы и запросы личности.

Деятельность в лагере построена так, что способствует воспитанию гражданина, просвещённого человека, гармонично развитой личности. Основной принцип отбора содержательных мероприятий – дать ребятам возможность познавать окружающий их мир на своем, собственном опыте в конкретных делах, принять участие в различных игровых, конкурсных и развлекательных программах, попробовать свои силы в соревнованиях и выставках.

Содержание всех мероприятий в лагере спланированы с учетом возрастных и психологических особенностей детей, а также с учетом потребностей каждой возрастной группы участников лагерной смены.

При планировании мероприятий учитывались основные функции свободного времени детей и подростков.

1. **Разрядка и восстановление.** В условиях пребывания в оздоровительном пришкольном лагере ребенок попадает в новое качественное состояние, способствующее установлению состоянию покоя, расслабленности, снятие напряженности, позволяющее сбросить груз школьных и иных накопившихся проблем. Отдых, дающий возможность восстановлению физических и психологических сил, позволит укрепить юный организм и «подпитать» его новыми силами.
2. **Развитие и хобби.** Возможность заняться любимым делом, поиграть, повеселиться – необходимая составляющая реализации программы. От этого во многом зависит душевный комфорт, настроение и готовность к более значимой деятельности. (Различные мастер-классы, занятия по интересам, конкурсы, выставки, соревнования, квесты, квесты)

3. **Саморазвитие и самореализация.** Факторы, во многом определяющие содержание деятельности данной программы. Каникулярное время – наиболее благоприятная пора развития самых разнообразных творческих и физических сил детей и подростков.
4. **Социализация.** Усвоение и активное воспроизводство социального опыта в процессе общения и деятельности в новом временном, отличном от школьного, коллектива – немаловажный фактор для развития и становления личности.

Все мероприятия детского оздоровительного лагеря «Непоседы» направлены на два понятия «оздоровление» и «развитие».

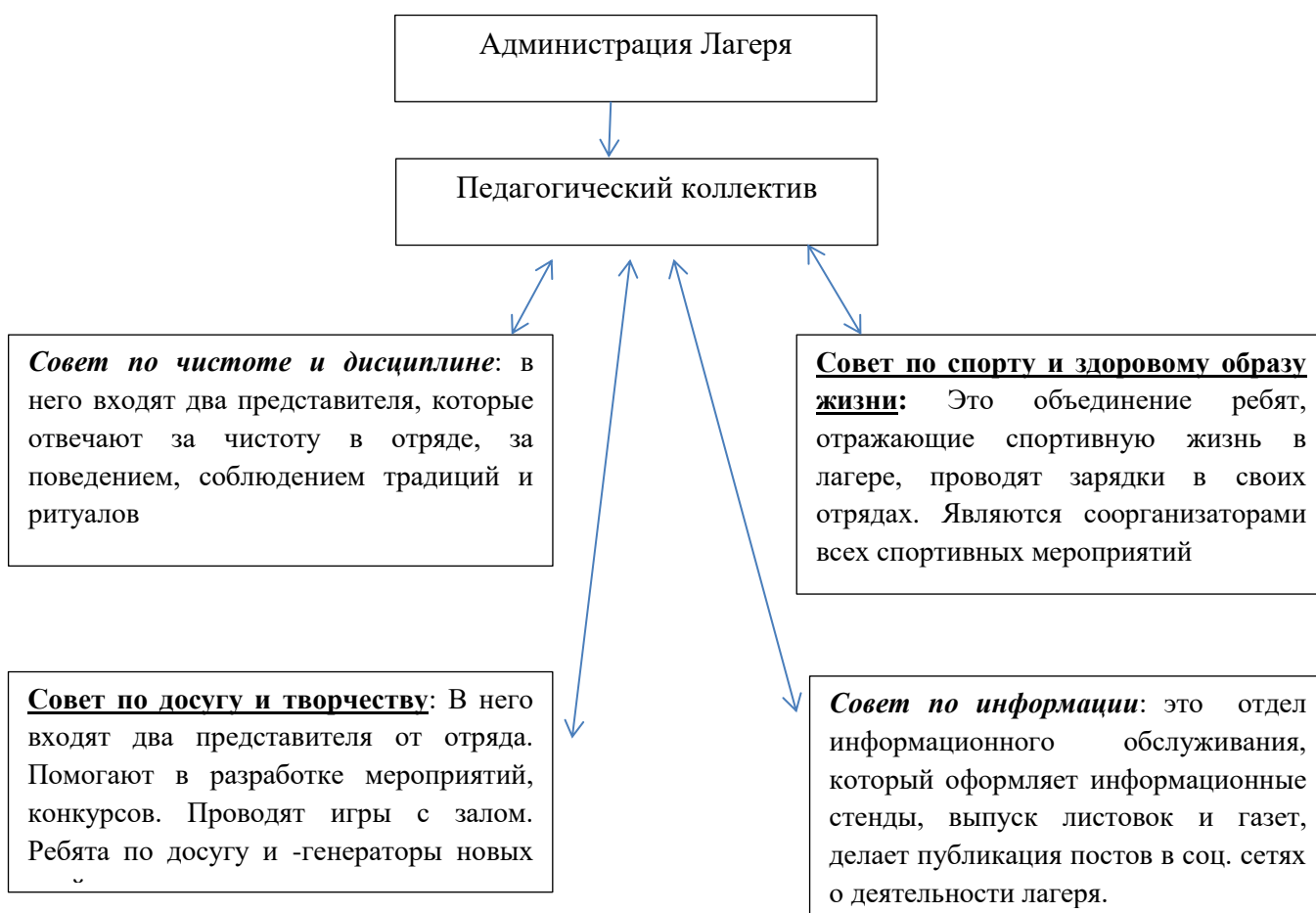
Первое понятие **«оздоровление»** – в более широком смысле, чем понималось ранее, не только в физиологическом. Истинное оздоровление ребенка невозможно без создания доброго климата в детском коллективе, без организации разнообразной творческой деятельности, дающей возможность духовного, интеллектуального и физического развития, удовлетворения его разнообразных потребностей, при условии благоприятного экологического окружения.

Второе понятие – **«развитие»**. Оно определяет содержание деятельности и способы ее организации в лагере, которые максимально способствовали бы самореализации детей и подростков в оздоровительном лагере. Поэтому данная программа направлена на возможность физического и духовного саморазвития ребенка, развитие его гражданской активности, творческой и эмоциональной сферы. Направлена ориентация на становление человека образованного, подготовленного к жизненным испытаниям, к возможной смене образа жизни.

Необходимо подчеркнуть, что развитие ребенка происходит в процессе проживания (В.П. Бедерханова), т.е. погружение его в определенную систему ценностей, отношений, культурных образцов, в ходе общения с друг другом, взрослыми, природой, искусством при непосредственном включении в разнообразное деятельное поле.

Кроме того, деятельность детского оздоровительного лагеря может компенсировать определенное отставание или отсутствие активных форм познавательного развития детей и подростков (коллективных, игровых, и т.д.), в самостоятельных и достаточно сложных видах творчества (поиск, наблюдение, конструирование, моделирование, исследования)

## **Система управления воспитательной деятельностью лагеря:**



### ***Принципы, используемые при планировании и проведении лагерной смены***

1. Принцип включенности детей подростков в реальные социально-значимые отношения (создание реальных возможностей для включения подростков в деятельность, обеспечение гарантии их выбора вида и содержания деятельности, свободы выбора средств ее осуществления; создание возможностей переключения с одного вида деятельности на другой в рамках смены, текущего дня; предоставление права и возможностей отстаивания своего мнения и пр.).
2. Принцип соответствия содержания деятельности целевым установкам программы.
3. Принцип индивидуального и личностного подхода к детям.
4. Принцип демократизма в управлении (партнерские, доверительные отношения между всеми участниками воспитательного процесса лагеря).
5. Принцип совместной творческой деятельности.

### **Основные принципы работы органов самоуправления:**

- открытость и доступность (самоуправление открыто для всех членов делегаций);
- добровольность и творчество (подросткам предоставляется свободный выбор содержания деятельности, форм работы для достижения личных и коллективных целей);
- сотрудничество (все: выбранный актив, педагог строят свои взаимоотношения на основе сотрудничества и партнерства);
- непрерывность и перспективность (все органы самоуправления действуют на протяжении всей смены и обладают действительными полномочиями).

При реализации программы используются следующие *формы работ*: творческие конкурсы, соревнования, игры и игровые программы, выставки, акции, концертные программы, театральные постановки, спортивные состязания, праздники, исследовательская и проектная работа, коллективно - творческие дела.

**Методы работы:**

- Метод игры и игрового тренинга (игры отбираются воспитателями в соответствии с поставленной целью).
- Методы состязательности (распространяется на все сферы творческой деятельности).
- Метод коллективной творческой деятельности (КТД).
- Индивидуальные и коллективные формы работы в лагере осуществляются с использованием традиционных методов (беседа, наблюдение).

**IV ЭТАПЫ И КРАТКОЕ ОПИСАНИЕ КАЖДОГО ЭТАПА**

Этап	Содержание деятельности	Период и сроки реализации программы	Ответственный
------	-------------------------	-------------------------------------	---------------

<p style="text-align: center;">Подготовительный этап</p>	<p>Этот этап характеризуется тем, что до открытия лагеря с дневным пребыванием детей начинается подготовка к каникулярному отдыху. Деятельностью этого этапа является:</p> <ul style="list-style-type: none"> <li>- разработка программы;</li> <li>- издание приказа по школе о проведение лагерной кампании;</li> <li>- подготовка методического материала;</li> <li>- отбор кадров для работы в лагере с дневным пребыванием детей;</li> <li>- составление необходимой документации для деятельности отряда (план-сетка, положение, дополнение к должностным обязанностям педагогов, инструкции т.д.)</li> <li>- проведение семинаров для педагогического состава</li> <li>- сбор заявок участников лагеря (обучающиеся школы);</li> <li>- подготовка раздаточных материалов</li> </ul>	<p>Январь-февраль</p>	<p>Ответственный за организацию ДОЛ и заместитель директора по воспитательной работе</p>
<p style="text-align: center;">Организационный этап</p>	<p>Основной деятельностью этого этапа является:</p> <ul style="list-style-type: none"> <li>- проведение диагностики лидерского и творческого потенциала участников Лагеря;</li> <li>- знакомство ребят друг с другом в отрядных группах с предполагаемой игровой и спортивной деятельностью, знакомство с традициями, законами лагеря, педагогическим коллективом, проводятся огоньки знакомств;</li> <li>- старт программы «Маршрут успеха»</li> </ul>	<p>Март-апрель</p>	<p>Ответственный за организацию ДОЛ, воспитатели, вожатые</p>

Основной этап	<ul style="list-style-type: none"> <li>- реализация основной идеи смены;</li> <li>- вовлечение детей и подростков в различные виды коллективно-творческих дел;</li> <li>- работа творческих мастерских</li> <li>- разработка и проведение дружинных дел;</li> <li>- актерское мастерство;</li> <li>- организация и проведение тематических вечеров, конкурсных программ;</li> <li>- участие в конкурсах, акциях, научных исследованиях</li> </ul>	Июнь-август	<p>Ответственный за организацию ДОЛ, воспитатели, вожатые, партнеры</p>
Заключительный этап	<p>Основной идеей этого этапа является:</p> <ul style="list-style-type: none"> <li>- итоговые мероприятия отрядов.</li> <li>- подведение итогов смены;</li> <li>- вручение подарков самым активным участникам смены.</li> </ul>	Июнь-август	Сотрудники лагеря
Аналитическо-рефлексивный этап	<ul style="list-style-type: none"> <li>- подведение итогов работы, анализ</li> <li>- определение степени эффективности</li> <li>- создание публикаций и фотоотчета по итогам проведения лагеря в заочном формате с применением дистанционных технологий</li> <li>- участие в творческих, спортивных мероприятиях.</li> </ul>	Июнь-август	<p>Ответственный за организацию ДОЛ, воспитатели, вожатые</p>

### План работы с родителями в ДОЛ

**Цель:** создание условий для взаимодействия школы и родителей по организации отдыха детей в летнем пришкольном лагере.

Работа с родителями проходит в течение всей лагерной смены и включает в себя:

- встречи с начальником лагеря, воспитателями по различным вопросам;
- индивидуальные беседы с педагогом-психологом, социальным педагогом (при необходимости);
- участие в различных мероприятиях;
- оказание помощи для укрепления материально-технической базы лагеря.

## План работы с родителями

Дата	Форма работы	Тема	Содержание
1 неделя	Опрос	«Выявление ожиданий воспитанников, их родителей от работы летнего оздоровительного лагеря»	Провести опрос, внести коррективы в план работы отряда
Ежедневно по мере необходимости	Индивидуальные беседы и консультации	«Организация отдыха в летнем оздоровительном лагере».	Познакомить родителей с режимом дня, содержанием работы в ЛОЛе
	Индивидуальные беседы и консультации	«Как собрать ребенка в лагерь?»	Познакомить родителей со списком предметов, необходимых ребенку в ЛОЛе
	Индивидуальные беседы и консультации	«Почему ребенок испытывает проблемы в общении? »	Проинформировать родителей о трудностях в общении, испытываемых детьми и способах их преодоления.
	Индивидуальные беседы и консультации	«Как помочь ребенку выйти из конфликта? »	Проинформировать родителей о способах поддержки ребенка, попавшего в конфликтную ситуацию

	Индивидуальные беседы и консультации	По запросу родителей	
В течение смены по мере необходимости	Совместная подготовка мероприятий		Оказание родителями необходимой помощи при подготовке КТД и других мероприятий
В течение смены по мере необходимости	Информационный родительский уголок	«Советы родителям»	«Родительский уголок» - стенд со сменным содержанием-информирует о мероприятиях в отряде, изменениях в работе лагеря, предоставляет советы психолога и тд.
3 неделя	Совместное воспитательное мероприятие вместе с родителями	«Профессии наших родителей»	Провести игру-конкурс «Профессии наших родителей»
4 неделя	Анкетирование	«Выявление удовлетворенности воспитанников, их родителей работой летнего оздоровительного лагеря»	Провести анкетирование, сделать выводы и разработать рекомендации по работе в отряде

#### **У НЕОБХОДИМЫЕ УСЛОВИЯ ДЛЯ РЕАЛИЗАЦИИ ПРОГРАММЫ**

## **Программа разработана с учетом следующих законодательных нормативно-правовых документов**

- СанПиН 2.4.4.3172-14. Санитарно-эпидемиологические требования к устройству, содержанию и организации режима работы образовательных организаций дополнительного образования детей. Санитарно-эпидемиологические правила и нормативы. Утверждены постановлением Главного государственного санитарного врача Российской Федерации от 04.07.2014 № 41.
- Постановление правительства ХМАО-Югры от 09.10.2013 № 413-п «О государственной программе Ханты-Мансийского автономного округа – Югры «Развитие образования в Ханты-Мансийском автономном округе – Югре на 2014-2020 годы»;
- Национальный проект «Образование»

### **5.1. Организационно-педагогические условия реализации программы**

**Кадровое обеспечение.** За многие годы работы детского оздоровительного лагеря с дневным пребыванием детей «Непоседы», сложился коллектив педагогов, имеющий не только большой практический опыт, но и психолого-педагогические знания и умения.

Педагогический коллектив как социально - педагогическая система имеет свою структуру, обусловленную особенностями организации профильной смены. В структуру включается: педагогический совет, планерка, объединение клубов, создание творческих групп.

Педагогический коллектив лагеря состоит из педагогов НРМОБУ «Салымская СОШ № 2», педагогов дополнительного образования, психолога, социального педагога. Подготовка педагогических кадров включает в себя: проведение теоритических и практических занятий в рамках педагогических советов и методических семинаров в школе.

В детском оздоровительном лагере с дневным пребыванием кадровое обеспечение осуществляется согласно, штатного расписания.

<i>Кадры</i>	<i>Функции деятельности персонала</i>
Ответственный за организацию лагеря труда и	Осуществляет руководство работой лагеря. Обеспечивает условия педагогическому коллективу для

отдыха	реализации воспитательной работы. Несет ответственность за жизнь и здоровье детей. Организация и проведение планерок, производственных совещаний.
Воспитатель	Отвечают за организацию досуговой деятельности содержание оздоровительно-воспитательной деятельности отряда, за организацию и деятельность органа самоуправления. Работа творческих групп по разработке и реализации тематических дней смены. Поддерживает оперативную связь с детьми, зачисленными в отряд, а также их родителями (законными представителями)
Спорт. инструктор	Организовывает и проводит зарядку, проведение спортивных мероприятий и соревнований, организация и проведение дворовых игр
Медицинский работник	Осуществляет помощь в проведении зарядок и обеспечивает информационным материалом участников лагеря, отвечает за витаминизацию ребенка, обеспечивает своевременный осмотр ребенка, оказывает медицинскую помощь.

**Материально-техническая база.** Максимальное использование всей имеющейся материально-технической базы НРМОБУ «Салымской СОШ № 2»: спортивный зал, спортивная площадка, волейбольное и футбольное поле, гимнастический спортивный зал, актовый зал, Малые игровые формы, школьный музей, школьная столовая, библиотека школы. Проработка технического сопровождения игровых моментов деятельности (мобильный комплекс, обучающиеся стенды в 3 D формата, банк профессиональных фонограмм, видеосюжетов, оргтехника, сценическое и освещение.

**Спортивный инвентарь:** баскетбольные мячи, футбольные мячи, волейбольные мячи, скакалки, гимнастические обручи, кегли, маты.

**Развивающие игры:** шашки, шахматы, настольные игры.

**Информационные.** Обеспечение методической и художественной литературой. «Внутренние» средства массовой информации (газета, листовки).

«Внешние» средства массовой информации (информирование родителей и общественности о программе деятельности через посты в социальных сетях, телеканал ТНТ, газета «Югорское обозрение», участие в семинарах и конкурсах).

**Природные:** аллея славы, пришкольный участок, берег озера «Сырковый сор»

## **VI ПАРТНЕРЫ ПРОГРАММЫ/ СЕТЕВОЕ ВЗАИМОДЕЙСТВИЕ**

**Программа реализуется через сотрудничество с другими организациями:**

- Нефтеюганский районный комплексный центр социального обслуживания населения; (проведение мастер-классов, тренингов, игровых программ)
- КДЦ «Сияние Севера» (проведение мастер-классов, фестиваля «Дружба офлайн», спектакля);
- Департамент образования и молодежной политики Нефтеюганского района (проведение онлайн – форумов, соорганизаторы акций и мероприятий социального направления)
- Салымская поселенческая модельная библиотека им. А.С. Тарханов (экскурсии, интеллектуальные игры, художественные вечера)
- НРМОБУ «Салымская СОШ №1» (экскурсия в школьный музей)

## **VII ОЦЕНКА РЕЗУЛЬТАТИВНОСТИ И КАЧЕСТВА ПРОГРАММЫ**

В течение смены ведется ежедневная самооценка участников смены относительно эмоционального личного состояния, уровня развития коллектива; педагогическим коллективом проводится ежедневная диагностика эмоционального состояния участников смены, в течение смены проводится социометрия, наблюдение за приоритетными видами деятельности участников, ведутся рабочие педагогические дневники.

### **Ожидаемые результаты**

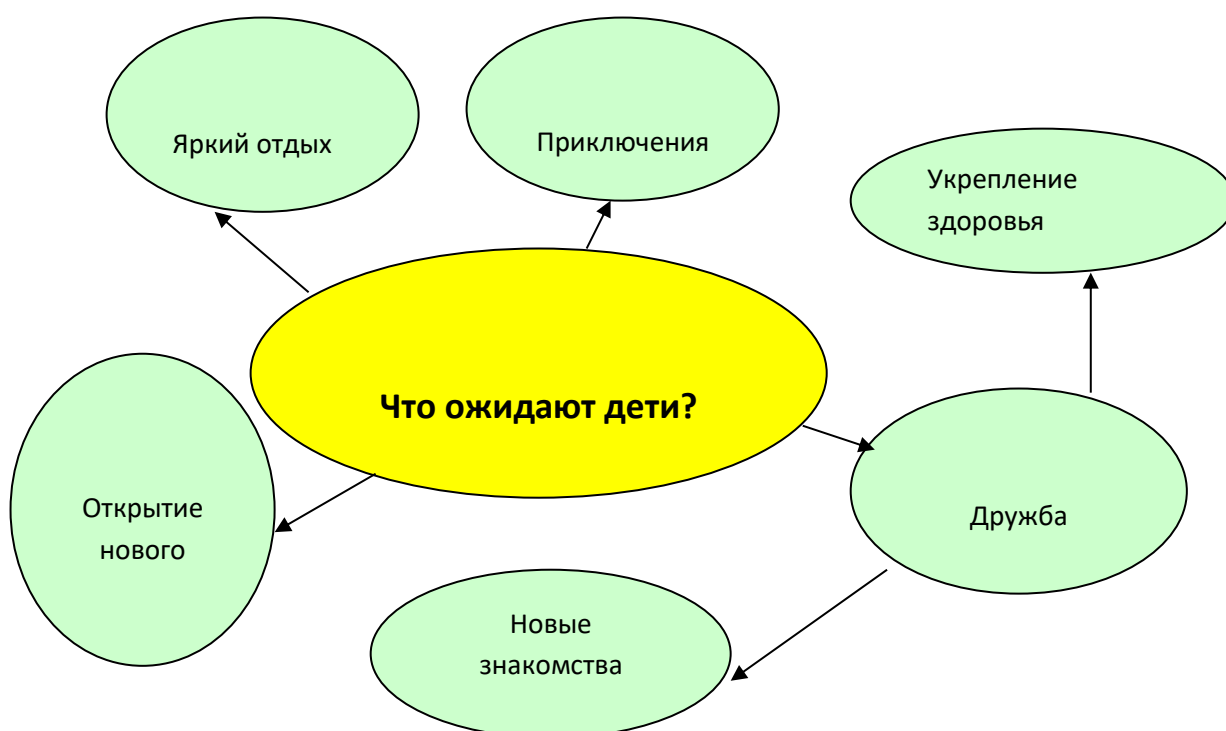
1. Общее оздоровление воспитанников, укрепление их здоровья.
2. Укрепление физических и психологических сил детей и подростков, развитие лидерских и организаторских качеств, приобретение новых знаний, развитие творческих способностей, детской самостоятельности и самодеятельности.
3. Развитие у участников смены компетенций индивидуальной и коллективной творческой и трудовой деятельности, самоуправления, социальной активности.

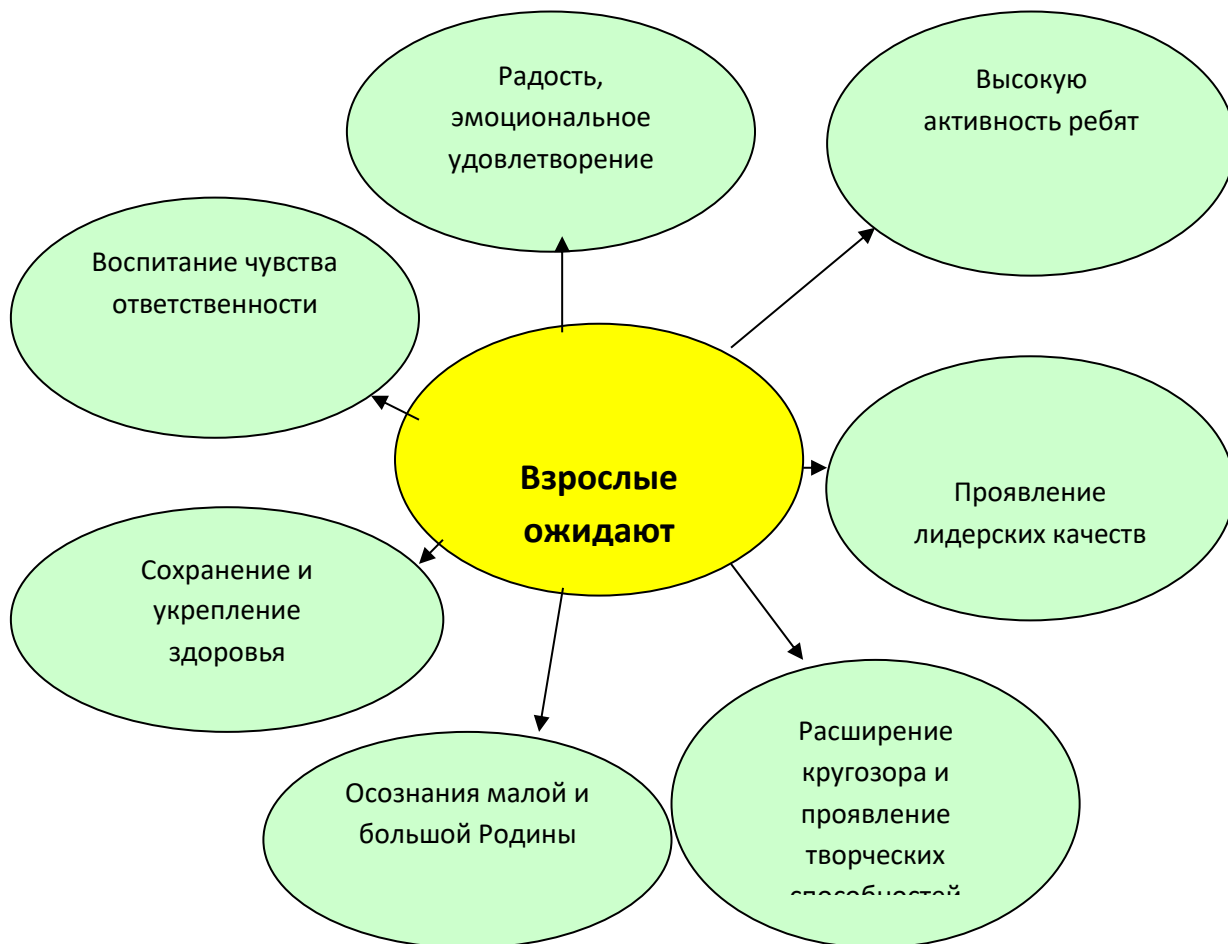
4. Улучшение психологического микроклимата в едином образовательном пространстве школы, укрепление здоровья школьников.
5. Личностный рост участников смены.

Работа в органах самоуправления под руководством взрослых способствует формированию таких умений, как:

- Лидерские способности.
- Чувство ответственности за лагерь, за весь коллектив.
- Умение общения со взрослыми.
- Высказывание и отстаивание своей точки зрения.
- Видение ошибок и умение находить пути их исправления;
- Уважение мнения других.

Педагоги стараются создать атмосферу комфортности для каждого ребенка.





### Критерии эффективности реализации программы

Чтобы оценить эффективность данной программы с воспитанниками лагеря проводится постоянный мониторинг, промежуточные анкетирования. Каждый день ребята заполняют экран настроения, что позволяет организовать индивидуальную работу с детьми. Разработан **механизм обратной связи**.

**Мониторинг-карта** – форма обратной связи, которая позволяет судить об эмоциональном состоянии детей ежедневно. Это итог дня. В конце дня отряды заполняют мониторинг-карты, записывая туда позитив и негатив за день, благодарности, предложения. В конце дня и недели педагоги анализируют качество и содержание своей работы по результатам обратной связи.

Дополнительно для анализа работает **листок откровения**. Он служит для того, чтобы получить от детей отзыв о проведенных мероприятиях, жизни в лагере. Листок откровений постоянно висит на территории лагеря, обновляется, сделать там запись может каждый.

**Оценка результативности и качества программы происходит на основании следующих данных:**

- результаты анкетирования учащихся (входящая и итоговая диагностика)
- материалы по итогам ежедневных опросов участников сбора отрядов, анализа материалов отрядных огоньков;
- рейтинговые достижения участников лагеря;
- удовлетворенность ребенка, его родителей по итогам проведения смены и участия в тематической программе;
- участие в совместной деятельности со своими сверстниками по принципу «Равный - Равному»;
- количество детей включенных в участие разных тематических вечеров, мероприятий, акций;
- отзывы ребенка, родителей в СМИ разного уровня, участие в обсуждении проблем в социальных сетях на сайте школы.

**Система контроля и оценки результативности реализации программы**

<b>Критерии</b>	<b>Форма контроля</b>
<b><i>Развитие физических качеств</i></b>	
Повышение значимости здорового образа жизни	Анкетирования
Оздоровление	Реестр оздоровления детей
Самочувствие, активность, настроение	Анализ психодиагностической методики (САН)
<b><i>Развитие личности ребенка</i></b>	
Личная заинтересованность детей	Наблюдение, беседы
Рост творческой активности	Наблюдение, беседы, участие в конкурсах
Развитие коллективных отношений	Наблюдение, беседы
Выполнение поставленных задач	Наблюдение, беседы
Удовлетворенность детей жизнедеятельностью лагеря	Анкетирование
Поведение	Наблюдение, беседы
Умение взаимодействовать с другими членами временного детского коллектива.	Наблюдение, беседы, тест «Фигура»
Отношение ребенка к себе и окружающим.	Наблюдение, беседы

Эмоциональное состояние ребенка.	Наблюдение, беседы
Уровень представления ребенка о ценностях человеческой жизни.	Анкетирование
уровень развития коммуникативной компетентности подростков	Тест «Коммуникативная толерантность» В.В. Бойко.

### **VIII ВОЗМОЖНЫЕ РИСКИ И ПУТИ ИХ ПРЕОДОЛЕНИЯ**

№	Возможные риски	Пути их преодоления
6.	Отсутствие возможности выхода в сеть интернета.	Использовать альтернативные виды заданий, трудовая деятельность творческое задание, исследование и т.д.
7.	низкая активность детей в реализации программы	-Выявление индивидуальных способностей и интересов детей и подростков для приобщения и занятости другой деятельностью: интеллектуальной, исследовательской, творческой, поисковой, социально значимой, спортивной, организаторской. -Планирование мероприятий в соответствии с предложениями и пожеланиями подростков и детей -Включение подростков в группу соорганизаторов мероприятия
8.	Нарушение правил дорожного движения	Беседы, лекции, практические занятия по предупреждению и профилактике ДТП.
9.	Уровень готовности детей к выполнению самостоятельной деятельности	Индивидуальная работа с каждым, создание

		ситуации успеха
10.	Кадровые изменения (отсутствие педагога по уважительной причине)	Производить замену на время отсутствия из числа педагогов доп. образования и администрации лагеря
11.	По итогам работы реализации программы цели и задачи достигнуты не в полном объеме	Анализ, доработка программы и включение мероприятий и акций, конкурсов в соответствии с выявленными недочетами и пожеланиями родителей и подростков.
12.	Погодные условия	Проведение мероприятий в здании школы

## **IX СПИСОК ЛИТЕРАТУРЫ И ИНТЕРНЕТ ИСТОЧНИКОВ**

### **9.1. Законодательно нормативно- правовые документы:**

- Конвенция ООН о правах ребенка
- Закон РФ «О защите прав ребенка»
- Закон Российской Федерации от 29.12.2012 № 273-ФЗ «Об образовании в Российской Федерации» (с изменениями);
- Указ Президента Российской Федерации от 07.05.2012 № 599 «О мерах по реализации государственной политики в области образования и науки»;
- Постановление Правительства РФ от 15 апреля 2014 г. N 295 "Об утверждении государственной программы Российской Федерации "Развитие образования" на 2013 - 2020 годы" (с изменениями и дополнениями).
- Распоряжение Правительства Российской Федерации от 15.05.2013 № 792-р «Государственная программа Российской Федерации «Развитие образования» на 2013-2020 годы»;
- Распоряжение Правительства Российской Федерации от 24.04.2015 № 729-р «План мероприятий на 2015-2020 по реализации Концепции развития дополнительного образования детей»;
- Стратегия развития воспитания в Российской Федерации на период до 2025 года, утвержденная распоряжением Правительства Российской Федерации от 29 мая 2015 г. № 996-р.

- Методические рекомендации Министерства образования и науки РФ о механизмах привлечения организаций дополнительного образования детей к профилактике правонарушений несовершеннолетних. Письмо Минобрнауки России от 03.04.2017 N ВК-1068/09 "О направлении методических рекомендаций".
- Закон ХМАО-Югры от 01.07.2013 № 68 «Об образовании в Ханты-Мансийском автономном округе - Югре»;

## 9.2. Список литературы и интернет источников

- Волохов А.В., Фришман И.И. Жизнь по летнему времени. Модели воспитательных систем, программ, методов воспитательной деятельности в учреждениях сферы каникулярного (летнего) отдыха.- Нижний Новгород, 2014 – 95 с.
- Кудашов Г.Н. Игровое конструирование: Научно- методическое пособие – Н. Новгород, 2016.-184 с.
- Култанова М.Н., Леденева О.В., Фришман И.И.. Ориентиры будущего. Лучшие практики реализации мероприятий в рамках стратегии развития воспитания в Российской Федерации Нижний Новгород, ООО «Педагогические технологии –НН», 2017.- 92 с.
- Лето под ключ. Учебно- методическое пособие/сост. Камышева Л.Б., Коммисарова Е.Ю., Нижний Новгород: ООО «Педагогические технологии – НН», 2016.- 92 с.
- Психология и педагогика летнего отдыха: Учебник для вожатых/ Н.А. Голиков, Н.С. Музыро, А.Ю. Мясников / под редакцией Н.А. Голикова. – Тюмень: ОАО «Тюменский издательский дом», 2016 – 288 с., с иллюстрациями

## Приложения

### Приложение 1

#### Учебно-тематический план

##### *План работы детского оздоровительного лагеря для детей 6-12 лет:*

	Мероприятие
1 день	<ul style="list-style-type: none"><li>✓ Открытие детского оздоровительного лагеря</li><li>✓ Утренняя зарядка</li><li>✓ Игры на знакомство « Снежный ком», «Я знаю пять имен», «Мой сосед справа»</li><li>✓ инструктажи по охране труда, пожарной и антитеррористической безопасности, ПДД</li><li>✓ Распределение обязанностей среди обучающихся.</li><li>✓ Определение законов лагеря</li><li>✓ Знакомство с режимом, планом работы, анкетирование</li><li>✓ Праздничное мероприятие, посвященное открытию лагерной смены</li></ul>
2 день	<ul style="list-style-type: none"><li>✓ Утренняя зарядка</li><li>✓ Игра – викторина по ПДД «От дядюшки Светофора»</li><li>✓ Игра – соревнование «Безопасное колесо»</li><li>✓ Спортивная игра «Лапта»</li></ul>
3 день	<ul style="list-style-type: none"><li>✓ Утренняя зарядка</li><li>✓ Выставка - декоративно прикладного творчества народа ханты и манси «Кладовая ремесла»</li><li>✓ Мастер класс «Оригами»</li><li>✓ Кукольный спектакль «Северное счастье»</li><li>✓ Игра «Городки»</li></ul>
4 день	<ul style="list-style-type: none"><li>✓ Утренняя зарядка</li><li>✓ Экскурсия в школьный музей «Русская изба»</li><li>✓ Мастер класс «Оберег»</li><li>✓ Игра «Ручеек»</li></ul>
5 день	<ul style="list-style-type: none"><li>✓ Утренняя зарядка</li><li>✓ Мастер- класс «Маски - пати» «Маски шоу»</li><li>✓ Мероприятие «Угадай мелодию»</li><li>✓ Театральный фестиваль «Театр доброй сказки»</li><li>✓ Соревнование «Веселые старты»</li></ul>
6 день	<ul style="list-style-type: none"><li>✓ Утренняя зарядка</li><li>✓ Мастер-класс «Живописная миниатюра. Весенняя миниатюра» (10.00)</li></ul>

	<ul style="list-style-type: none"> <li>✓ Игровая программа по финансовой грамотности «Своя игра»</li> <li>✓ Оформление постера «Доска почета»</li> </ul>
7 день	<ul style="list-style-type: none"> <li>✓ Утренняя зарядка</li> <li>✓ Мастер- класс «О чем расскажут нам узоры...» «Олум лук. Глухарка сна»</li> <li>✓ Праздничная программа «Наши таланты»</li> <li>✓ Закрытие площадки, награждение победителей и призеров, активных участников ДОЛ</li> </ul>

***План работы детского оздоровительного лагеря для детей 13-17 лет:***

	Мероприятие
1 день	<ul style="list-style-type: none"> <li>✓ Открытие детского оздоровительного лагеря</li> <li>✓ Утренняя зарядка</li> <li>✓ Игры на знакомство « Снежный ком», «Я знаю пять имен», «Мой сосед справа»</li> <li>✓ инструктажи по охране труда, пожарной и антитеррористической безопасности, ПДД</li> <li>✓ Распределение обязанностей среди обучающихся.</li> <li>✓ Определение законов лагеря</li> <li>✓ Знакомство с режимом, планом работы, анкетирование</li> <li>✓ Праздничное мероприятие, посвященное открытию лагерной смены</li> </ul>
2 день	<ul style="list-style-type: none"> <li>✓ Утренняя зарядка</li> <li>✓ Квест «Тропами науки»</li> <li>✓ Игра – соревнование «Безопасное колесо»</li> <li>✓ Игра «Шпионские страсти»</li> <li>✓ Соревнования по футболу</li> </ul>
3 день	<ul style="list-style-type: none"> <li>✓ Утренняя зарядка</li> <li>✓ Выставка - декоративно прикладного творчества народа ханты и манси «Кладовая ремесла»</li> <li>✓ Научный стендап</li> <li>✓ Кукольный спектакль «Северное счастье»</li> <li>✓ Игра в шахматы</li> </ul>
4 день	<ul style="list-style-type: none"> <li>✓ Утренняя зарядка</li> <li>✓ Беседа «Дружба онлайн»</li> <li>✓ Игра «Молекула - Хаос»</li> <li>✓ Игровая программа Элегант - шоу</li> <li>✓ Мастер класс «Оригами»</li> <li>✓ Веселые старты, соревнования по теннису.</li> </ul>
5 день	<ul style="list-style-type: none"> <li>✓ Утренняя зарядка</li> <li>✓ Мастер- класс «Маски - пати» «Маски шоу»</li> <li>✓ Мероприятие «В мире физики и химии»</li> <li>✓ Театральный фестиваль «Театр доброй сказки»</li> <li>✓ Соревнование «Веселые старты»</li> </ul>

6 день	<ul style="list-style-type: none"> <li>✓ Утренняя зарядка</li> <li>✓ Беседа «Проориентация»</li> <li>✓ Игровая программа «Я гражданин»</li> <li>✓ Оформление постера «Доска почета»</li> <li>✓ Соревнования по волейболу, футболу</li> </ul>
7 день	<ul style="list-style-type: none"> <li>✓ Утренняя зарядка</li> <li>✓ Мастер- класс «О чем расскажут нам узоры...» «Олум лук. Глухарка сна»</li> <li>✓ Праздничная программа «Наши таланты»</li> <li>✓ Закрытие площадки, награждение победителей и призеров, активных участников ДОЛ</li> </ul>

Приложение 2

**Режим дня**  
оздоровительного лагеря с дневным пребыванием  
при НРМОБУ «Салымская СОШ № 2»

Элементы режима дня	Пребывание детей
	с 8.30 до 14.30 часов
Сбор детей, зарядка	8.30 - 9.00
Утренняя линейка	9.00 - 9.15
Завтрак	9.15 - 10.00
Работа по плану отрядов, общественно полезный труд, работа кружков и секций	10.00 - 12.00
Оздоровительные процедуры, подвижные игры	12.00 - 13.00
Обед	13.00 - 14.00
Свободное время, подведение итогов дня	14.00 - 14.30
Уход домой	14.30

## Психометрический тест «Фигура» С. Деллингер

Цель теста: предлагаемый тест позволяет мгновенно определить форму или тип личности, дать подробную характеристику личных качеств и особенностей поведения любого человека на обыденном, понятном каждому языке, составить сценарий поведения для каждой формы личности в типичных ситуациях. Также тест **определяет профессиональные предпочтения.**

### **Инструкция:**

**Посмотрите на пять фигур** (квадрат, треугольник, прямоугольник, круг, зигзаг), изображенных на листе бумаги. **Выберите из них ту, в отношении которой Вы можете сказать: это - Я!**

Выберите из фигур ту, которая первой привлекла Вас, запишите ее название под №1. Теперь проранжируйте оставшиеся четыре фигуры в порядке вашего предпочтения и запишите их названия под соответствующими номерами. Итак, самый трудный этап работы закончен. Какую бы фигуру Вы ни поместили на первое место, это - Ваша новая фигура или субъективная форма. Она дает возможность определить Ваши главные, доминирующие черты характера и особенности поведения. Остальные, четыре фигуры - это своеобразные модуляторы, которые могут окрашивать ведущую мелодию Вашего поведения. Последняя фигура указывает на форму человека, взаимодействие с которым будет представлять для Вас наибольшие трудности. Однако может оказаться, что ни одна фигура Вам полностью не подходит. Тогда вас можно описать комбинацией из двух или даже трех форм. В тесте выделены сферы профессий, которые предпочтительны для геометрических выборов.

### **Психологическая характеристика и профессиональные предпочтения основных геометрических выборов**

**«КВАДРАТ» (ТРУЖЕНИК).** Выбирающие в качестве предпочитаемой фигуры квадрат, относятся к «левополушарным» мыслителям (аналитический склад ума). «Квадрату» легче «вычислить» результат, перерабатывая данные в логической форме, чем интуитивно догадываться о нем. Выносливость, терпение и методичность делают его высококлассным специалистом в области обработки и систематизации информации. «Квадрат» любит раз и навсегда заведенный порядок: он консервативен, предпочитает работу с определенным, однажды заведенным правилом и с конкретно поставленной задачей. Ему не по душе сюрпризы и изменения привычного хода событий.

Он упорядочивает, организует людей и вещи вокруг себя, обладает практическим складом ума, деловитостью и упорством.

«Квадраты» могут стать отличными *администраторами* или *исполнителями*.

Однако чрезмерное пристрастие к деталям, потребность в дополнительной, уточняющей информации для принятия решения лишает их оперативности, что негативно сказывается на *организаторских способностях и управленческих профессиях*. Аккуратность, порядок, соблюдение правил и приличий могут развиваться до парализующей крайности. Кроме того, рациональность, эмоциональная сухость и холодность мешают «Квадратам» быстро устанавливать контакты с разными лицами.

**Предпочтительны профессии в сфере: «ЧЕЛОВЕК - ЗНАКОВАЯ СИСТЕМА», например, такие, как машинопись, бухгалтерия, экономика, статистика. Кроме того, «Квадрат» хорошо проявляет себя в нотариальной деятельности и программировании.**

**ТРЕУГОЛЬНИК (РУКОВОДИТЕЛЬ).** Характерная особенность «Треугольника» - способность концентрироваться на главной цели. Треугольники - энергичные, неудержимые люди с сильным волевым началом. Они, так же как и «Квадраты», являются «левополушарными» мыслителями, способными глубоко и быстро анализировать ситуацию. Однако, в противоположность «Квадратам», которые ориентированы на детали, «Треугольники» способны сосредотачиваться на главном, на сути проблемы. Сильно развитая прагматическая ориентация направляет их мыслительный анализ на поиск наиболее эффективного в данных условиях решения проблемы. «Треугольник» отдает предпочтение занятиям, требующим сообразительности, ловкости, физической силы. Из «Треугольников» могут получиться великолепные *менеджеры* самого высокого уровня. Они прекрасно умеют представить вышестоящему руководству значимость собственной работы и работы своих подчиненных, чувствуют выгодное дело, могут идти напролом к достижению своей цели несмотря ни на какие препятствия. Это неутомимые бойцы, для которых дух конкурентности, соревновательности и азарта является привычной стихией. Они относятся к трудоголикам и поэтому находятся в постоянном напряжении. Основным недостатком «треугольников» - сильный эгоцентризм, независимость от моральных норм.

**Предпочтительны профессии в сфере: «ЧЕЛОВЕК - ТЕХНИКА», например, такие, как механик, электрик, инженер, агроном, фотограф, чертежник, закройщик, водитель автобуса, а также профессии, связанные с принятием решений и передачей деловой информации.**

**ПРЯМОУГОЛЬНИК (Переходный тип).** «Прямоугольник» - это тип личности, характеризующийся лабильностью настроений, неуверенностью в выборах и является промежуточным, переходным вариантом. Основные черты характера этого типа -

любопытность, пытливість, живой интерес ко всему происходящему. Им нравится работать с животными, они любят ухаживать за растениями, трепетно относятся ко всему живому. Они открыты для новых идей, ценностей, способов мышления и жизни, легко усваивают все новое. К любой работе стараются подойти творчески, не признают авторитетов, стараются находить собственные нестандартные решения. В то же время их постоянным спутником является хаос, неразбериха, беспорядок. Часто обращают на себя внимание неуклюжим поведением, нервными и вегетативными реакциями, которые отражают их внутреннее состояние. Их отличает непунктуальность, склонность к избеганию прямых конфликтов, язвительность и раздражительность. «Прямоугольник» - это непредсказуемый сумасброд, находящийся в постоянном стрессе. Слабой стороной личностей этого типа является чрезмерная доверчивость, внушаемость, наивность; такие люди легко становятся жертвами манипуляций.

**Для «Прямоугольников» наиболее предпочтительна профессиональная среда в сфере «ЧЕЛОВЕК - ПРИРОДА», например, профессии зоолога, эколога, гидролога, археолога, метеоролога и др. В то же время они могут быть эффективны в реализации такой профессиональной деятельности, как конструктор, редактор научного журнала, работник музея.**

**КРУГ (КОММУНИКАТОР).** Коммуникаторы среди всех фигур, потому что они лучшие слушатели. Они те, кто уверенно выбирает круг в качестве наиболее предпочитаемой фигуры, искренне заинтересованы, прежде всего, в хороших межличностных отношениях. Высшая ценность для «Круга» - люди, их благополучие. Он является связующим звеном коллектива, скрепляет и стабилизирует ту группу, в которой находится. «Круги» - самые лучшие обладают высокой чувствительностью, развитой эмпатией - способностью сопереживать, сочувствовать, эмоционально отзываться на переживания другого человека. Круг тонко ощущает чужую радость и чувствует чужую боль, как свою собственную.

К основным чертам характера «Кругов» можно смело отнести гуманность, социальность, умение разбираться в людях. Они достаточно активны как в профессиональной, так и в общественной деятельности, легко приспосабливаются к людям, в общении проявляют гибкость, готовность идти на компромисс. В то же время «Круг» из-за своей социальной направленности в ущерб деловым вопросам пытается угодить всем и каждому, сохранить мир и дружеские отношения. «Круг» не отличается решительностью, легко внушаем, его нетрудно уговорить, переубедить в чем-либо.

По своему стилю «Круги» относятся к «правополушарным», их мышление отличается образностью, интуицией, интегративностью. Главная черта этого стиля - ориентация на субъективные факторы проблемы (оценки, чувства) и стремление найти общее даже в

противоположных точках зрения. **Наиболее предпочтительными для «Круга» являются профессии в сфере «ЧЕЛОВЕК - ЧЕЛОВЕК»** В эту категорию входят: врач, учитель, воспитатель, психолог, социолог, консультант в торговой деятельности и многие другие.

**ЗИГЗАГ (ГЕНЕРАТОР)** Эта фигура символизирует в человеке креативность, способность к творчеству, т. е. генерации новых идей, развитую интуицию. Доминирующим стилем мышления «Зигзагов» является синтетический стиль: они относятся к «правополушарным» мыслителям. Они не фиксируются на деталях, а строят сразу целостные, гармоничные концепции и образы.

Стихия «Зигзага» - это комбинирование абсолютно разных, несхожих по своему содержанию идей и создание на этой основе чего-то нового, оригинального. «Зигзаги» склонны видеть мир постоянно меняющимся, поэтому для них неприемлемы рутина, шаблон, правила и инструкции. Они устремлены в будущее и больше интересуются возможностью, чем действительностью. Мир идей для них так же реален, как мир вещей для остальных людей. «Зигзаги» честолюбивы; основная цель их жизни - самовыражение. «Зигзаг» по натуре очень эмоционален, чувствителен и раним. Отличается исключительной способностью к восприятию, имеет развитое эстетическое чувство и вкус. Однако недостаточный самоконтроль часто приводит к тому, что «Зигзаг» сначала совершает поступок и только потом думает, стоило ли это делать. Соответственно, «Зигзагу» не подходят занятия, требующие точности, математических способностей, физической силы. **Предпочтительной для «Зигзагов» является профессиональная сфера: «ЧЕЛОВЕК ХУДОЖЕСТВЕННЫЙ ОБРАЗ», т.е. занятия творческого характера: музицирование, живопись, литература, фотография. Возможные профессии: переводчик художественной литературы, карикатурист, художник по металлу (керамике), писатель, поэт, журналист, режиссер, актер, архитектор, дирижер, декоратор и т. д.**

Приложение 5

**Тест «Коммуникативная толерантность» (автор В.В. Бойко)** позволяет оценить уровень коммуникативной толерантности подростков с помощью предложенных ситуаций.

В инструкции респондентам предлагается оценить себя в девяти предложенных ситуациях взаимодействия личности с другими людьми. При ответе необходимо учитывать, что важна первая реакция на ситуацию, а также отсутствие плохих или хороших ответов.

За различные ответы в зависимости от степени согласия или несогласия по отношению ситуации лично к испытуемому используются оценки от 0 до 3 баллов:

- 0 баллов – совсем неверно,
- 1 – верно в некоторой степени (несильно)
- 2 – верно в значительной степени (значительно)
- 3 – верно в высшей степени (очень сильно).

После завершения ответов на все ситуации, необходимо произвести подсчет суммы баллов, полученных по всем девяти признакам. При этом следует учитывать, что максимальное число баллов равно 135, по каждому из блоков максимальное число составляет 15.

1-45 баллов – высокая степень коммуникативной толерантности;  
46-85 баллов – средняя степень коммуникативной толерантности;  
86-125 баллов – низкая степень коммуникативной толерантности;  
126-135 баллов – полное неприятие окружающих и отсутствие какой-либо коммуникативной толерантности, что вряд ли возможно для нормальной личности.

В среднем опрошенные респонденты набирают от 30 до 40 баллов. 40 баллов больше свойственно для руководителей медицинских учреждений и подразделений, 43 балла – для представителей младшего и среднего медперсонала, 31 балл чаще всего встречается у воспитателей. Респондентам предлагается сравнить свои данные с приведенными выше и сделать заключение о своей коммуникативной толерантности.

При интерпретации результатов необходимо обращать внимание на то, по каким из предложенных выше девяти поведенческих признаков наблюдаются максимальные или высокие суммарные оценки в интервале баллов от 0 до 15 баллов. Чем больше баллов по конкретному признаку, тем меньше выражена терпимость к людям в данном аспекте отношений с ними. Одновременно с этим, чем оценка ниже по тому или иному поведенческому признаку, тем выше уровень общей коммуникативной толерантности по данному аспекту отношений с партнерами

В дальнейшем проводится расшифровка 9 признаков поведения:

1. Поведение выражается в неприятии или непонимании одним человеком индивидуальности другого человека, т.е. свойственно неумение, либо отсутствует желание понимать или принимать индивидуальные особенности других людей, их непохожесть.

2. Поведение выражается в использовании человеком себя в качестве эталона при выставлении оценок другим людям: при оценке поведения, образа мыслей или отдельных характеристик других людей, человеку свойственно рассматривать в качестве эталона совершенства самого себя.

3. Поведение выражается в категоричности или консерватизме человека при выставлении оценок другим людям, т.е. у человека наблюдается недостаточная гибкость в общении со сверстниками и недостаточная широта кругозора.

4. Поведение выражается в неумении человека скрывать или сглаживать возникающие неприятные чувства, которые могут появиться в случае столкновения человека с некоммуникабельными качествами партнеров по общению.

5. Поведение выражается в стремлении человека переделать и перевоспитать партнера по общению, изменить по своему желанию личность своего собеседника.

6. Поведение выражается в стремлении человека подогнать других участников коммуникации под себя, под свое индивидуальное «лекало», т.е. под свой характер, привычки, а также притязания.

7. Поведение выражается в неумении человека прощать ошибки другому человеку, любую неловкость, непреднамеренно причиненные неприятности.

8. Поведение выражается в нетерпимости человека к дискомфортным (болезнь, сильная усталость, простое отсутствие настроения) состояниям партнера по общению, т.е. свойственна нетерпимость к физическому или психическому дискомфорту, в котором оказался в данный момент другой человек.

9. Поведение выражается в неумении человека приспособливаться к другим участникам общения, к их характерам, привычкам или притязаниям других людей [66, С. 111-112].

**ЦЕЛЬ ТЕСТА:** Тест позволяет оценить уровень коммуникативной толерантности подростков с помощью предложенных ситуаций.

**ИНСТРУКЦИЯ К ТЕСТУ:** Вам, как респондентам, предлагается оценить себя в девяти предложенных ситуациях взаимодействия вашей личности с другими людьми. При ответе необходимо учитывать, что важна первая реакция на ситуацию, а также отсутствие плохих или хороших ответов. Поэтому отвечать нужно сразу, не следует долго не раздумывать и пропускать те или иные ситуации.

Ниже приводятся суждения. За различные ответы в зависимости от степени согласия или несогласия по отношению ситуации лично к вам воспользуйтесь оценками от 0 до 3 баллов:

- 0 баллов – совсем неверно,
- 1 – верно в некоторой степени (несильно)
- 2 – верно в значительной степени (значительно)
- 3 – верно в высшей степени (очень сильно).

## **БЛАНК ТЕСТА**

1. С помощью ситуаций определите насколько у вас выражена способность принимать или не принимать различные индивидуальности встречающихся людей:

		Баллы
1	Очень медлительные люди бывает действуют мне на нервы	
2	У меня вызывают раздражение суетливые и непоседливые люди	
3	Я с трудом могу перенести шумные детские игры	
4	На меня обычно разные оригинальные, нестандартные и яркие личности воздействуют отрицательно	
5	Во всех отношениях положительный и безупречный человек вызвал бы у меня настороженность	
	ВСЕГО:	

2. С помощью ситуаций определите насколько у вас выражена способность оценивать людей, исходя из собственного понимания Я:

		Баллы
1	Несообразительный собеседник может легко вывести меня из равновесия	
2	У меня вызывают раздражение любители поговорить	
3	При проявлении инициативы к общению я тяготился бы разговором с безразличным для меня попутчиком в поезде или самолете	
4	Думаю, что я тяготился бы необходимостью разговора со случайным попутчиком, который уступает мне по уровню знаний или культуры поведения	
5	Думаю, что мне было бы трудно найти общий язык с партнерами иного интеллектуального уровня, каким обладаю я	
	ВСЕГО:	

3. С помощью ситуаций определите насколько у вас выражена категоричность или неизменность ваших оценок в адрес окружающих людей:

		Баллы
1	Современная молодежь может вызвать у меня лишь неприятные чувства своим внешним видом будь то прическа, косметика или наряды	
2	Прослойка людей так называемых «новых русских» обычно производят на меня неприятное впечатление либо своим бескультурьем, либо своим рвачеством	
3	В моем окружении представители некоторых национальностей вызывают у меня откровенно несимпатичные чувства	
4	Имеется тип мужчин и женщин, который мне неприятен и я не выношу таких людей	
5	Могу с точностью сказать, что терпеть не могу деловых партнеров с низким профессиональным уровнем	
	ВСЕГО:	

4. С помощью ситуаций определите насколько у вас выражена способность скрывать или сглаживать возникающие неприятные впечатления при столкновении с некоммуникабельными качествами других людей:

		Баллы
1	Я считаю, что на грубость других людей нужно отвечать тем же	
2	Мне бывает трудно скрыть, если человек чем-либо неприятен мне	
3	У меня вызывают раздражение те люди, которые стремятся в любом споре настоять на своем	
4	Мне глубоко неприятны самоуверенные в себе люди	
5	Часто мне бывает трудно удержаться от замечания в адрес озлобленного или нервного человека, который толкается в переполненном транспорте	
	ВСЕГО:	

5. С помощью ситуаций определите насколько у вас выражена склонность переделывать и перевоспитывать своего партнера по общению:

		Баллы
1	Мне свойственна привычка часто поучать окружающих людей	
2	Я испытываю возмущение относительно невоспитанных людей	
3	Я довольно часто ловлю себя на том, что делаю усиленные попытки пытаюсь к перевоспитанию кого-либо из людей	
4	Мне свойственна привычка делать кому-либо замечания	
5	Могу с точностью сказать, что я люблю командовать близкими людьми	
	ВСЕГО:	

6. С помощью ситуаций определите насколько у вас выражена склонность подгонять партнеров под себя, делать их удобными для себя:

		Баллы
1	У меня вызывают раздражение старики, когда они в час пик оказываются в городском транспорте или в магазинах	
2	По моему мнению, жить в номере гостиницы с посторонним для меня человеком сравни пытке	
3	Меня обычно раздражает когда партнер не соглашается в чем-то с моей правильной позицией	
4	Бывает, что я проявляю нетерпение, когда мне возражают другие люди	
5	У меня вызывает раздражение, если партнер делает что-то по своему, не так как мне того хочется	
	ВСЕГО:	

7. С помощью ситуаций определите насколько у вас выражена и свойственна ли вам предложенная тенденция поведения:

		Баллы
1	В ряде случаев я надеюсь, что моим обидчикам когда-то в жизни	

	достанется по их заслугам	
2	Другие люди часто упрекают меня в ворчливости	
3	Мне свойственно довольно долго помнить нанесенные мне обиды теми, кого я ценю или уважаю	
4	Думаю, что нельзя прощать сослуживцам, сделанные бестактные шутки	
5	Если деловой партнер даже непреднамеренно заденет мое самолюбие, то я на него все равно обижусь	
	ВСЕГО:	

8. С помощью ситуаций определите насколько у вас выражена способность к терпимости к дискомфортным состояниям окружающих людей:

		Баллы
1	Я часто осуждаю тех людей, которые плачутся в чужую жилетку	
2	Внутренне я не одобряю коллег и приятелей, которые при каждом удобном случае рассказывают о своих болезнях	
3	Я стараюсь уходить от всякого разговора, когда кто-нибудь начинает жаловаться на свою семейную жизнь	
4	Мне свойственно без особого внимания выслушивать исповеди своих друзей	
5	Бывает, что мне нравится злить кого-нибудь из своих родных и друзей	
	ВСЕГО:	

9. С помощью ситуаций определите насколько у вас выражены адаптационные способности в период взаимодействия с другими людьми:

		Баллы
1	Бывает, что мне трудно идти на уступки своим партнерам	
2	Мне бывает трудно ладить с людьми, которые обладают плохим характером	
3	Обычно мне бывает трудно приспособиться к новым партнерам по совместной учебе или работе	
4	Я воздерживаюсь поддерживать тесные отношения с несколько странными, по моему мнению, людьми	
5	Мне свойственно из принципа настаивать на своем, даже если уже понимаю, что партнер прав	
	ВСЕГО:	

### **ОБРАБОТКА РЕЗУЛЬТАТОВ ТЕСТА И ИНТЕРПРЕТАЦИЯ ДАННЫХ ТЕСТА:**

После завершения ответов на все ситуации, необходимо произвести подсчет суммы баллов, полученных по всем девяти признакам. При этом следует учитывать, что максимальное число баллов равно 135, а по каждому из блоков максимальное число составляет 15.

- 1-45 баллов – высокая степень коммуникативной толерантности;
- 46-85 баллов – средняя степень коммуникативной толерантности;
- 86-125 баллов – низкая степень коммуникативной толерантности;

126-135 баллов – полное неприятие окружающих и отсутствие какой-либо коммуникативной толерантности, что вряд ли возможно для нормальной личности.

В среднем опрошенные респонденты набирают от 30 до 40 баллов. 40 баллов больше свойственно для руководителей медицинских учреждений и подразделений, 43 балла – для представителей младшего и среднего медперсонала, 31 балл чаще всего встречается у воспитателей. Предлагаем Вам сравнить свои данные с приведенными выше и сделать заключение о своей коммуникативной толерантности [6].

При интерпретации результатов необходимо обращать внимание на то, по каким из предложенных выше девяти поведенческих признаков наблюдаются максимальные или высокие суммарные оценки в интервале баллов от 0 до 15 баллов. Чем больше баллов по конкретному признаку, тем меньше выражена терпимость к людям в данном аспекте отношений с ними. Одновременно с этим, чем оценка ниже по тому или иному поведенческому признаку, тем выше уровень общей коммуникативной толерантности по данному аспекту отношений с партнерами.

В дальнейшем проводится расшифровка 9 признаков поведения:

1. Поведение выражается в неприятии или непонимании одним человеком индивидуальности другого человека, т.е. свойственно неумение, либо отсутствует желание понимать или принимать индивидуальные особенности других людей, их непохожесть.

2. Поведение выражается в использовании человеком себя в качестве эталона при выставлении оценок другим людям: при оценке поведения, образа мыслей или отдельных характеристик других людей, человеку свойственно рассматривать в качестве эталона совершенства самого себя.

3. Поведение выражается в категоричности или консерватизме человека при выставлении оценок другим людям, т.е. у человека наблюдается недостаточная гибкость в общении со сверстниками и недостаточная широта кругозора.

4. Поведение выражается в неумении человека скрывать или сглаживать возникающие неприятные чувства, которые могут появиться в случае столкновения человека с некоммуникабельными качествами партнеров по общению.

5. Поведение выражается в стремлении человека переделать и перевоспитать партнера по общению, изменить по своему желанию личность своего собеседника.

6. Поведение выражается в стремлении человека подогнать других участников коммуникации под себя, под свое индивидуальное «лекало», т.е. под свой характер, привычки, а также притязания.

7. Поведение выражается в неумении человека прощать другому ошибки, любую неловкость, непреднамеренно причиненные неприятности.

8. Поведение выражается в нетерпимости человека к дискомфортным (болезнь, сильная усталость, простое отсутствие настроения) состояниям партнера по общению т.е. свойственна нетерпимость к физическому или психическому дискомфорту, в котором оказался в данный момент другой человек.

9. Поведение выражается в неумении человека приспособливаться к другим участникам общения, к их характерам, привычкам или притязаниям других людей

## ЗАКОНЫ ЛАГЕРЯ

### ЗАКОН ДРУЖБЫ

Отряд - это сила,  
отряд - это мощь,  
Когда есть кому в коллективе помочь.  
Скажу без утайки, ребята, без лести:  
Где слаб я один, там сделаем вместе!

### ЗАКОН ЧЕСТИ

Работай с отдачей, добросовестно, честно,  
Тогда результат всем понятен, известен:  
Цели добьешься, порадуешь всех.  
Ждет же отряд твой - только успех!

### ЗАКОН ДОСТИЖЕНИЙ

Пусть порой не хватает сноровки  
- Овладеем наукой труда!  
Наш отряд в рабочей спецовке  
Не отступит с пути никогда.

### ЗАКОН НЕРАВНОДУШИЯ

Если искренне желаешь свое счастье обрести,  
Мимо страждущих и слабых ты старайся не пройти.  
Подари кусочек сердца людям, городу, друзьям.  
Пусть душа твоя стремится только к праведным делам

### ЗАКОН ТРУДА И ОТДЫХА

Если все ж устал ты вдруг,  
Сделай паузу, мой друг.  
Ты с отрядом отдохни:  
Конкурс, игры проведи.  
Пообщайся неформально  
- Это тоже актуально.  
Ведь работать веселей,  
Когда рядом сто друзей.

## ТРАДИЦИИ ЛАГЕРЯ:

- Название отряда;
- Девиз;
- Утреннее построение;
- Подведение итогов дня;
- Поздравления с Днем рождения;
- Фотогазета (1 раз в неделю).

### **ПРАВИЛА ПОВЕДЕНИЯ В ЛАГЕРЕ:**

- Необходимо соблюдать режим дня лагеря, общие санитарно-гигиенические нормы
- Каждый ребенок обязан соблюдать все установленные в лагере правила.
- Воспитанник лагеря обязан быть вместе с отрядом. При необходимости отлучиться обязательно с разрешения педагогов ДОЛ.
- Каждый подросток и сотрудник лагеря должен беречь свое здоровье и поэтому времяпрепровождение за компьютером не должно превышать допустимых санитарных норм.
- В случае плохого самочувствия необходимо сообщать воспитателю ДОЛ
- Соблюдать технику безопасности при работе с электрическими приборами;
- Необходимо бережно относиться к личному имуществу и имуществу общеобразовательного учреждения.